

*Ballons montés,  
Numismatique, Autographes,  
Fond Michel BATAILLE (1926-2008) et les siens  
Livres anciens et modernes,  
Dessins anciens et modernes,  
Tableaux anciens et modernes,  
Bijoux,  
Céramiques anciennes,  
Arts d'Asie,  
Guitares,  
Objets d'art,  
Mobilier classique et du XXe siècle,  
Tapisseries et Tapis*

**Vendredi 25 juin 2021 à 14h00  
Drouot-Richelieu, salle 4**

9, rue Drouot - 75009 Paris

**Drouot**LIVE<sup>MO</sup>

Retransmission en direct - Enchérir en direct

**Expositions publiques :**

Le mercredi 23 juin, de 11 heures à 18 heures,

Le jeudi 24 juin, de 11 heures à 18 heures,

Le matin de la vente, de 11 heures à 12 heures.

Téléphone pendant l'exposition et la vente :

01 48 00 20 04

Alexandre FERRI  
Bruno MAUVAIS  
Commissaires-Priseurs

Olivier BRICARD

**FERRI**  
Ventes aux Enchères et Expertises

FERRI & Associés

53, rue Vivienne - 75002 Paris - Tél. 01 42 33 11 24

E-mail : [ferri.cp@ferri-drouot.com](mailto:ferri.cp@ferri-drouot.com) - [www.ferri-drouot.com](http://www.ferri-drouot.com)

# LES SERVICES DE DROUOT

**Consulter le calendrier  
et les catalogues**

[www.drouot.com](http://www.drouot.com)

**Acheter sur internet**

Drouot Digital  
[www.drouotdigital.com](http://www.drouotdigital.com)

**Faciliter vos achats**

Drouot Card  
[www.drouotcard.com](http://www.drouotcard.com)

**S'informer**

La Gazette Drouot  
[www.gazette-drouot.com](http://www.gazette-drouot.com)

**Expédier vos achats**

Transport Drouot-Géodis  
[www.drouot.com/transport](http://www.drouot.com/transport)

**Stocker vos achats**

Drouot Magasinage  
[www.drouot.com/magasinage](http://www.drouot.com/magasinage)

---

Hôtel des ventes Drouot  
9, rue Drouot - Paris 9<sup>e</sup>  
+33 (0)1 48 00 20 20  
[www.drouot.com](http://www.drouot.com)



**DROUOT**  
PARIS





**BALLONS MONTES***A décrit le n° 1***Monsieur Richard MENOZZI**

5, rue Drouot - 75009 PARIS - Tél. : 01 47 70 16 90

Courriel : robineau.philatelie@yahoo.fr

**NUMISMATIQUE***A décrit les n° 2 à 35***Cabinet JEAN VINCHON NUMISMATIQUE**

Madame Françoise BERTHELOT-VINCHON

77, rue de Richelieu - 75002 PARIS - Tél. 01 42 97 50 00 ou 06 52 04 24 14

Courriel : vinchon@wanadoo.fr

**AUTOGRAPHES***A décrit les n° 36 à 69***Monsieur Thierry BODIN**

45, rue de l'Abbé Grégoire - 75006 PARIS - Tél. 01 45 48 25 31

Courriel : lesautographes@wanadoo.fr

**DESSINS ANCIENS***A décrit les n° 136,  
138 et 147***Cabinet de BAYSER**

Messieurs Patrick et Augustin de BAYSER

69, rue Sainte-Anne - 75002 PARIS - Tél. 01 47 03 49 87

Courriel : bba@debayer.com

**TABLEAUX ANCIENS***A décrit les n° 139 à 142***Cabinet TURQUIN**

Monsieur Stéphane PINTA

69, rue Sainte-Anne - 75002 PARIS - Tél. 01 47 03 48 78

Courriel : stephane.pinta@turquin.fr

**DESSINS ET TABLEAUX****MODERNES***A décrit les n° 154, 157, 162,  
163 et 169***Cabinet PERAZZONE-BRUN**

14, rue Favart - 75002 PARIS - Tél. 01 42 60 45 45

Courriel : brun.perazzone@gmail.com

**BIJOUX***A décrit les 175 à 180***SAS DECHAUT – STETTEN & Associés**

10, rue du Chevalier de St George - 75001 PARIS - Tél. 01 42 60 27 14

Courriel : cabinetstetten@wanadoo.fr

**CÉRAMIQUES ANCIENNES***A décrit les n° 196 à 200***Monsieur Cyrille FROISSART**

16, rue de la Grange Batelière - Escalier C - 75009 PARIS

Tél. 01 42 25 29 80 ou 06 16 34 38 15

Courriel : froissart.expert@gmail.com

**EXTRÊME-ORIENT***A décrit les n° 189 à 192***Monsieur Pierre ANSAS et Madame Anne PAPILLON d'ALTON**

3, rue Geoffroy Marie - 75009 PARIS - Tél. 01 45 65 48 19

Courriel : ansaspasia@hotmail.com

**GUITARES***A décrit les n° 201 à 208***Monsieur Jérôme CASANOVA**

17, Galerie Vero-Dodat - 75001 PARIS - Tél. 01 42 33 38 93

Courriel : contact@galerie-casanova.com

**MOBILIER & OBJETS D'ART***Ont décrit les n° 215, 225, 226  
229, 231, 234, 237, 239, 245***Messieurs Jacques BACOT et Hughes de LENCQUESAING**

15, quai Bourbon - 75004 PARIS - Tél. 01 46 33 54 10

Courriel : iepconseil@wanadoo.fr

*243 et 244***Monsieur Xavier de CLERVAL**

1, rue Aumont-Thiéville - 75017 Paris - Tél. 06 42 03 33 23

Courriel : atalante.antique@gmail.com

**ARTS DECORATIFS DU XXe s.***A décrit les n° 262 à 269***Madame Amélie MARCILHAC**

5, rue de Nesle - 75006 Paris - Tél. 01 43 26 00 47

Courriel : info@marcilhacexpert.com

**TAPIS ET TAPISSERIES***A décrit le n° 271***Monsieur Frank KASSAPIAN**

4, quai d'Orléans - 75004 PARIS - Tél. 06 58 68 52 26

Courriel : frank.kassapian@yahoo.fr



1. France - Guerre de 1870-1871

Bel ensemble de 39 ballons montés pour le même destinataire, aux Sables d'Olonne, avec cachets d'arrivées.

**Joint** : 5 lettres après le siège, 5 tentatives d'entrée dans Paris, 2 dépêches réponse, un plan de Paris neuf, une Gazette des Absents neuve, une affiche et deux ouvrages.

3 000 / 3 500 €



**2. ÉTRURIE – POPULONIA vers 450 avant J.-C.**

Tête de Gorgone de face tirant la langue. Dessous, XX.. R/.  
Lisse. Pozzi cf. 39.  
Statère d'argent uniface. (8,49 g)  
Rare. T.B. 500 / 550 €



**3. CAMPANIE – CALES 265-240**

Tête d'Athéna coiffée d'un casque corinthien.  
R/. Victoire tenant un fouet (kentron) et conduisant un bige  
au galop. Sous une ligne de base, CALENO (Cales). Sam-  
bon 914.  
Nomos ou didrachme d'argent. (7,01 g)  
T.B. 120 / 150 €



**4. BRUTTIUM – TERINA 420-400**

Tête de la nymphe Terina parée de bijoux, les cheveux  
dans une sphendoné. Devant, TEPINAION. R/. Victoire  
assise sur une cippe et tenant une colombe. Pozzi 351.  
Nomos ou didrachme d'argent. (7,35 g)  
T.B. 150 / 180 €



**5. PAMPHYLIE – ASPENDOS 380-325**

Deux lutteurs. Entre eux : ΔΡ. R/. Frondeur tendant sa  
fronde. Dans le champ, ΕΣΤΡΕΔΙΙΥΣ et triskèle. Pozzi  
2787.  
Statère d'argent. (10,82 g)  
T.B. 100 / 120 €



**6. PISIDIE – SAGALASSOS 30 avant J.-C.**

Tête de Zeus à droite. R/. Corne d'abondance. Dans le  
champ, ΣΑΓΑΛΑΣΣ. SNG Von Aulock 5154.  
Statère d'argent. (3,90 g)  
Rare. Très beau. 120 / 150 €



**7. Trois monnaies grecques en argent :**

Macédoine Alexandre III le Grand 336-323 Hémidrachme.  
frappé sous Philixenos à Sidé.  
Price 2962. (2,03 g) Rare.  
Pamphylie Sinope 500 avant J.-C. Drachme archaïque.  
R/. Monogramme. Pozzi 2110 (2,36 g).  
Arcadie Pheneos 360-350 Hémidrachme.  
R/. Taureau. Pozzi 1952. (2,71 g) Rare.  
Lot intéressant. T.B. 120 / 150 €





8

8. **RÉPUBLIQUE ROMAINE – JUNIA 54 avant J.-C.**  
 BRVTVS. Tête de Brutus l'ancien. R/. AHALA. Tête d'Ahala.  
 Bab 30 ; Syd 907.  
 Denier d'argent frappé à Rome. (3,68 g)  
 Décentré. Très beau. 80 / 100 €



9

9. **AUGUSTE 27 avant – 14 après J.-C.**  
 Sa tête nue à droite. R/. Vénus Victrix debout appuyée sur  
 une colonne, tenant un casque et un sceptre. Au sol, un  
 bouclier orné d'une étoile. Dans le champ, CAESAR DIVI F.  
 Cohen 62 ; RIC 26.  
 Denier d'argent frappé à Rome. (3,55 g)  
 T.B. 100 / 120 €



10

10. **HONORIUS 392-423**  
 Son buste diadémé, drapé et cuirassé. R/. Honorius debout  
 tenant le labarum et un globe nicéphore, le pied posé sur  
 un captif. Dans le champ, S-M. A l'exergue, COMOB. Co-  
 hen 44.  
 Solidus (sou d'or) frappé à Sirmium. (4,35 g)  
 Très beau. 500 / 550 €



11

11. **HONORIUS 392-423**  
 Son buste casqué, cuirassé et armé de face. R/. Constan-  
 tinople assise de face tenant une haste et un globe nicé-  
 phore. Cohen 3.  
 Solidus frappé à Constantinople. (4,44 g)  
 Très beau. 450 / 500 €



12

12. **VALENTINIEN III 425-455**  
 Son buste diadémé, drapé et cuirassé. R/. L'empereur de-  
 bout de face tenant une longue croix et un globe nicéphore,  
 le pied sur un captif. Dans le champ, R-M. Cohen 19 ; RIC  
 2014.  
 Solidus frappé à Rome. (4,33 g)  
 Très beau. 450 / 500 €



13

13. **JUSTINIEN Ier 527-565**  
 Son buste casqué et cuirassé de face tenant un globe cru-  
 cigère.  
 R/. Victoire tenant une longue croix et un globe crucigère.  
 Θ en fin de légende. Ratto 451.  
 Solidus frappé à Constantinople. (4,46 g)  
 Très beau. 350 / 380 €



**14. MAURICE TIBÈRE 582-602**

Son buste casqué et cuirassé de face tenant un globe crucigère.

R/. Victoire tenant une longue croix et un globe crucigère.  
ε en fin de légende. Ratto 1007.

Solidus frappé à Constantinople. (4,32 g)

Flan large. Très beau.

300 / 320 €



14

**15. HÉRACLIUS 610-641**

Son buste diadémé, drapé et cuirassé. R/. Croix sur un globe.

ε en fin de légende. Morrisson 79 type 1.

Semissis (demi-sou d'or) frappé à Constantinople. (2,19 g)

Beau.

80 / 100 €



15

**16. HÉRACLIUS et HÉRACLIUS CONSTANTIN 613-630**

Les deux bustes diadémés et drapés de face. R/. Croix sur trois degrés.

ε en fin de légende. Dans le champ, I. Ratto 1360.

Solidus frappé à Constantinople. (4,43 g)

T.B.

300 / 320 €



16

**17. HÉRACLIUS et HÉRACLIUS CONSTANTIN 613-630**

Les deux bustes diadémés et drapés de face. R/. Croix sur trois degrés.

Δ en fin de légende. Ratto 1358.

Solidus frappé à Constantinople. (4,44 g)

T.B.

300 / 320 €



17

**18. CONSTANTIN IV et ses frères 668**

Buste casqué, cuirassé et armé de l'empereur. R/. Héraclius et Tibère debout de face de part et d'autre d'une croix sur trois degrés. N en fin de légende. Morrisson type 3A

Solidus frappé à Constantinople. (4,42 g)

T.B.

400 / 450 €



18

**19. CONSTANTIN IV et ses frères 668**

Buste casqué, cuirassé et armé de l'empereur. R/. Héraclius et Tibère debout de face de part et d'autre d'une croix sur trois degrés. S en fin de légende. Morrisson type 3C.

Solidus frappé à Constantinople. (4,36 g)

T.B.

300 / 320 €



19

20. **LOUIS XIII 1610-1643**  
 Demi-franc en argent 16(25 ?) C = Saint Lô. Ci 1625  
 (6,90g)  
 Rare. Beau. 80 / 100 €



21. **LOUIS XIV 1643-1715**  
 Demi-écu d'argent mèche courte 1643 Paris. Ci 1834  
 (12,92 g)  
 Trace de soudure au revers et de nettoyage.  
 Beau. 20 / 25 €



22. **LOUIS XV 1715-1774**  
 Ecu Vertugadin en argent 1718 9 = Rennes.  
 Ci 2095 (30,21 g)  
 T.B. 100 / 120 €



23. **Deux monnaies en argent de LOUIS XV :**  
 1/6 écu de France 1720 R = Orléans. Ci 2110  
 (3,93 g)  
 1/5 écu aux lauriers 1726 Paris. Ci 2119  
 (5,67 g)  
 T.B. 80 / 100 €

24. **Deux monnaies en argent de LOUIS XV :**  
 Ecu aux lauriers 1731 9 = Rennes Ci 2117 (28,81 g)  
 Ecu à la Vieille tête 1774 W = Lille Ci 2129 (29,11 g)  
 Beaux. 60 / 80 €





25. **LOUIS XVI 1774-1793**  
 Ecu aux lauriers en argent 1784 Vaquette –  
 Pau.  
 Ci 2187 (29,13 g)  
 T.B. 40 / 45 €  
 La vache est l'animal sacré des Vaccéens  
 dont les Béarnais seraient les descendants.  
 Elles sont le symbole du Béarn depuis le IXe  
 siècle.



26. **LOUIS XVI Gouvernement Constitutionnel 1791-1792**  
 Demi-écu de 3 Livres en argent 1792 – an 4  
 (2e semestre) Paris.  
 Ci 2240 (14,70 g)  
 Très beau. 350 / 400 €



27. **LOUIS XVI Gouvernement Constitutionnel 1791-1792**  
 Ecu de 6 Livres en argent (tête du roi. R/.  
 Génie) 1793 – an 5 Paris. Ci 2238 (29,61 g)  
 Très beau. 150 / 180 €



28. **LOUIS XVI Gouvernement Constitutionnel 1791-1792**  
 Ecu de 6 Livres en argent (tête du roi. R/.  
 Génie) 1793 – an 5 Paris. Ci 2238 (29,18 g)  
 T.B. 80 / 100 €



29. **Trois monnaies Constitution et Convention**  
 15 sols 1792 – an 4 Limoges Ci 2243, 10  
 centimes (faisceau, massue, serpent) an 3 VG  
 442,  
 5 sols (Lefevre, Lesage) 1792 VG 314  
 Beaux. 150 / 180 €





30



31



32

**30. CONVENTION 1792-1795**

Ecu de 6 Livres en argent 1793 – an II Paris.

Gad 58 (29,17 g)

T.B.

100 / 120 €

**31. BONAPARTE Premier Consul 1799-1804**

5 Francs argent (tête nue du Consul) an 12 (1803-1804) D

= Lyon. Gad 579 (24,98 g)

Rare. Rayures sur la chevelure.

Très beau.

1 000 / 1 200 €

**32. NAPOLÉON Ier 1804-1814**

5 Francs argent (tête nue de l'empereur) an 13 (1804-

1805) Paris. Gad 580 (25,27 g)

Très beau.

100 / 120 €





33



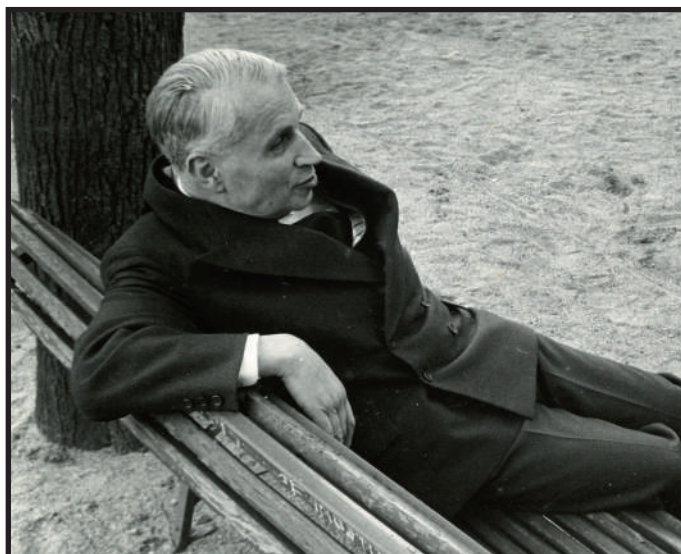
34



35

- 33. FRANCHE COMTÉ – BESANÇON Cité impériale**  
 Ecu d'argent au nom de CHARLES QUINT 1664.  
 Boudeau 1285 ; PA 5424 (27,89 g)  
 Trace de vert de gris. Très beau. 150 / 180 €
- 34. RUSSIE – ANNA IVANOVNA 1730-1740**  
 Rouble d'argent 1731 Moscou. (26,32 g)  
 Très beau. 200 / 220 €
- 35. RUSSIE – CATHERINE II LA GRANDE 1762-1796**  
 Rouble d'argent 1780 Saint Petersburg. (25,54 g)  
 On joint une pièce en cuivre de 5 Kopecks 1784 Ekaterin-  
 bourg.(53,94 g)  
 Soit deux monnaies. Très beaux. 220 / 250 €

## Michel BATAILLE (1926-2008) et les siens



**M**ichel BATAILLE est un écrivain français né le 26 mars 1926. Etudiant aux Beaux-Arts, il est architecte diplômé. Formé par Le Corbusier, il est associé à Jean Prouvé. Il sera administrateur de la Fondation Le Corbusier.

Pendant ses études d'architecture, il écrit son premier roman *Patrick*, qui paraît en 1947. L'ouvrage obtient le Prix Stendhal qui comprenait dans son Jury Jean Cocteau, Léon-Paul Fargue et Julien Green. Avec le montant de sa récompense, le jeune étudiant en architecture voyage, en Egypte, en Afrique... Un deuxième livre, en 1951, *La Marche au soleil*, naîtra de ce périple.

Treize ans plus tard, il abandonne définitivement son métier d'architecte et se consacre à l'écriture. Il publie des romans dont *Une pyramide sur la mer* en 1965, Prix des Deux Magots.

L'année suivante, *La Ville des fous* appuie son intrigue sur les problèmes d'urbanisme et sur le métier d'architecte.

Neveu de Georges Bataille, il publie une biographie de Gilles de Rais inspiré des minutes du procès du criminel publiées par son oncle en 1959.

En 1967, il est ex-aequo aux 2e et 3e tours du Prix Goncourt et obtient la plume d'or du Figaro littéraire avec *L'arbre de Noël* qui sera adapté au cinéma par Terence Young en 1969. En 1970, *Le cri dans le mur* sera récompensé par le prix Jean Cocteau, et en 1974 *Les jours meilleurs* obtiendra le prix Maison de la Presse.

Romancier populaire et homme de conviction, Michel Bataille fut aussi poète et historien : en 1977, François Mitterrand préfaçait son *Demain Jaurès*. Il avait signé, en 1974, un essai virulent, *Sans toit ni loi*, dans lequel il dénonçait l'incohérence de la politique d'urbanisme à Paris, la spéculation galopante et la laideur de certaines réalisations.

Soigneusement conservé par leurs descendants, l'ensemble de manuscrits autographes, qu'il s'agisse de romans et de poèmes, parfois inédits, de lettres et de documents que nous présentons ici, est en tous points exceptionnel.

De Michel, nous découvrons les manuscrits définitifs de ses romans *Patrick* (Prix Stendhal en 1947) et *Le Feu du Ciel*, avec leurs ratures et leurs corrections, deux versions de *Cinq jours d'automne*, les premiers jets de *La Ville des Fous*, de *L'Arbre de Noël*, les brouillons de divers romans (*Une colère blanche* - Prix des Quatre-Jurys en 1969, *Le Chat sauvage*, *Les jours meilleurs*, *Soleil secret* et d'autres encore) mais aussi le manuscrit complet de son roman *Une pyramide sur la mer* dédié à son oncle Georges Bataille, paru en 1965 et qui reçut le prix des Deux-Magots en 1966. Les notes et documents de recherche qui accompagnent chaque manuscrit nous plongent dans la genèse intrinsèque des romans et poèmes de l'auteur.

Quelques lettres que lui adressa Le Corbusier (1887-1965) dans les années 1950 / 1960 concernent principalement un projet de convention avec la SNIB (Société Nouvelle de l'Industrie du Bâtiment) et sont complétées par divers documents dont des témoignages d'habitants de la Cité Radieuse de Marseille.

Grâce à l'intéressante correspondance de Jean Prouvé (1901-1984), de 1953 à 1984, nous découvrons les convictions architecturales de l'ancien associé de Michel Bataille, sa perplexité et sa colère face aux décisions des «Autorités» devant les privilèges accordés à certains confrères.

Neuf lettres de Charles de Gaulle envoyées à Michel Bataille de 1963 à 1970 évoquent avec sensibilité combien le Général appréciait les œuvres littéraires de son correspondant mais aussi ses réflexions sur l'urbanisme français à la fin des années 1960.

Une volumineuse correspondance d'amis, d'hommes et de femmes politiques (dont François Mitterrand) complètent cet ensemble d'autographes.

Écrites de 1914 à 1916, des lettres de Georges Bataille (alors qu'il n'a pas encore vingt ans) adressées à son cousin Victor et à son frère aîné Martial, tous deux mobilisés, sont proposées en plusieurs lots et nous plongent brutalement dans les premières années de la guerre. Georges est lui-même brièvement mobilisé en 1916 - puis réformé en 1917 pour raisons de santé - et se confie longuement à sa mère pendant sa convalescence.

De cette époque date un précieux manuscrit d'un de ses tout premiers textes littéraires, le récit de l'agonie d'un roi. Il est accompagné d'une lettre dédicace à Léon Bloy écrite «du poste de garde de la prison de Saint-Brieuc».

Des nombreuses lettres à ses cousins et cousines complètent cette correspondance familiale.



36. Michel BATAILLE. MANUSCRIT autographe, *Non coupable*, 1945 ; environ 90 pages in-fol. ou in-4 sous chemise titrée.

Recueil inédit d'environ 55 poèmes et 7 textes en prose, daté janvier-juin 1945 mais commencé en 1944 ; certains poèmes sont mis au net, d'autres corrigés, ou portant des notes critiques (« revoir », « foutre en l'air »...). Le manuscrit se présente en cinq parties : I, *La Joie* ; II, *La Naissance de l'angoisse* ; III, *L'Angoisse* ; IV, *Le Combat* ; V, *Prélude à la fin du combat*. 500 / 700 €

37. Michel BATAILLE. MANUSCRIT autographe, *Patrick et la liberté*, [1947] ; 239 pages in-4 sous chemise autographe (manquent les ff. 14 à 19).

« Manuscrit définitif » du premier roman de Michel Bataille, *Patrick* (Robert Laffont, 1947), présentant des ratures et des corrections. Cette œuvre lança la carrière de l'écrivain en lui rapportant le Prix Stendhal. 800 / 1 000 €

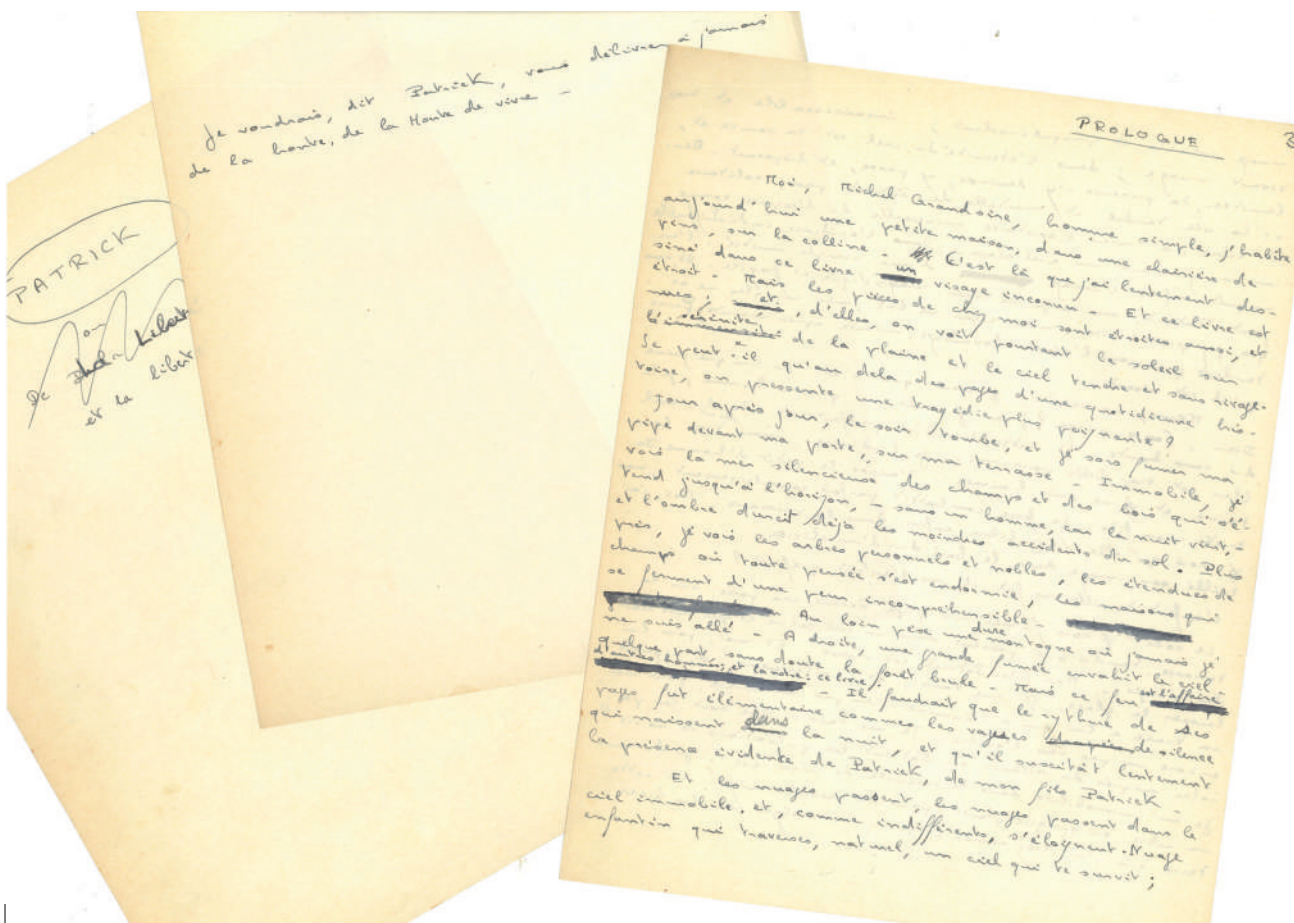
38. Michel BATAILLE. MANUSCRIT autographe (fragment), [*La Marche au soleil*, vers 1951] ; 42 feuillets in-4 écrits sur les deux côtés et foliotés 200 à 241, sous chemise autographe.

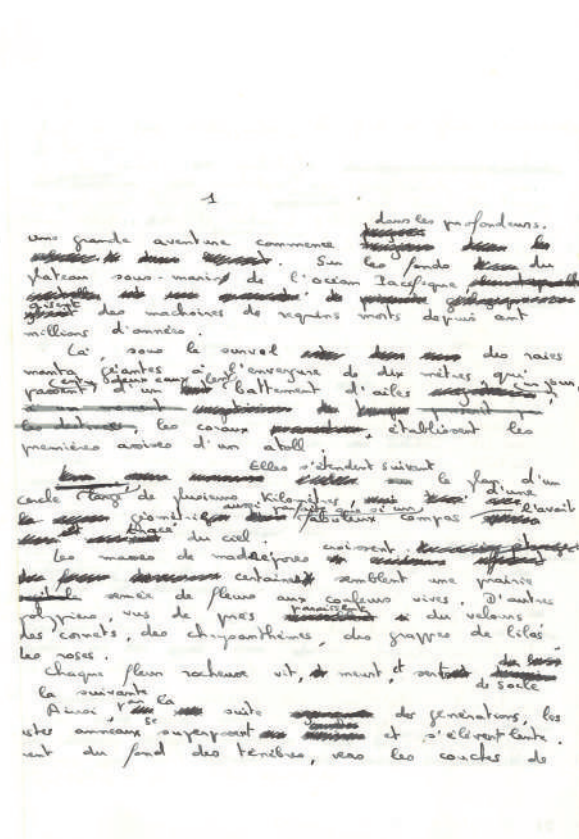
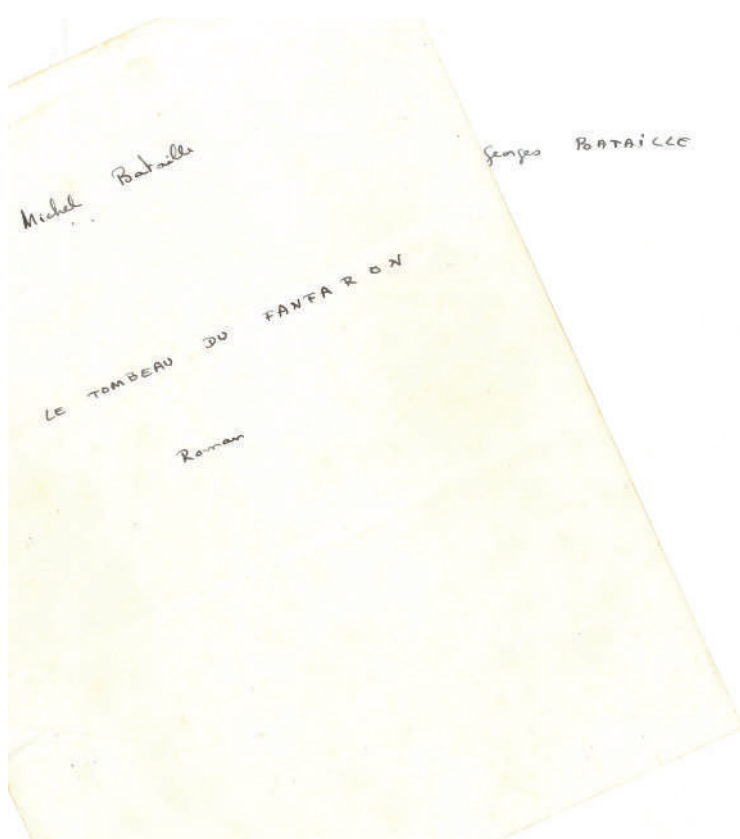
Fragment du deuxième roman de Bataille, fondé sur son propre voyage en Afrique après avoir reçu le Prix Stendhal pour *Patrick* (1947). Il présente quelques corrections. La chemise de classement porte le chiffre romain V et un titre primitif *Où passe l'histoire*, ainsi que quelques notes critiques, dont « Fort Lamy trop long »... On joint une L.A.S. « Pierre », de commentaires critiques. 400 / 500 €

39. Michel BATAILLE. MANUSCRITS autographes d'environ 200 poèmes (quelques pièces en prose), 1948-1954 et sans date ; environ 230 pages formats divers.

Un premier ensemble compte une cinquantaine de pièces, sous chemise titrée « *Poèmes non publiés* », dont quelques-uns datés (1948-1954), et de nombreux acrostiches (notamment des prénoms de femme). Une autre chemise titrée « *Poèmes. Publiés en 1970* » contient environ 70 pièces [pour *Le Cri dans le mur*]. S'y ajoute un ensemble d'environ 80 pièces de vers classées par couleur : « Bleu », « Rouge », « Vert », « Noir ».

Quelques tapuscrits joints. 800 / 1 000 €





40. **Michel BATAILLE.** DEUX MANUSCRITS autographes signés, [*Cinq jours d'automne*, vers 1962-1963] ; 271 pages in-4, et 275 pages in-4 (dont 92 dactylographiées).

Deux versions successives de ce roman, qui paraîtra en 1963 chez Robert Laffont, dédié à la femme de l'auteur. En cinq jours, un riche financier, s'ennuyant ferme, entreprend, pour se distraire, de ruiner son ami et de vivre une folle aventure avec la femme de celui-ci.

Version primitive intitulée *Le Second Souffle*. Le manuscrit, principalement au dos de bordereaux imprimés de l'agent de change *Raoul Aaron & C<sup>ie</sup>*, présente des ratures et des corrections. Il est accompagné de plusieurs documents : une liste de titres, un feuillet portant le titre *Le Retour de flammes*, un plan sous le titre *Les Hasards de la guerre*, le brouillon d'une lettre à Robert Laffont du 25 mai 1962 lui présentant la nouvelle mouture de son roman, etc.

Seconde version, dont un tiers environ en tapuscrit avec corrections autographes, intitulée *Le Sanglot derrière les volets* (copies carbonées), sous dossier portant le titre définitif. Le manuscrit présente des ratures et des corrections. 1 200 / 1 500 €

41. **Michel BATAILLE.** MANUSCRIT autographe signé, *À feu et à sang* [*Le Feu du Ciel*, 1964] ; 312 pages in-4 sous dossier portant le titre définitif autographe.

Manuscrit complet du roman *Le Feu du ciel* publié en 1964 chez Robert Laffont, fondé sur le personnage historique de Gilles de Rais. Le manuscrit présente d'abondantes ratures et corrections, et quelques feuillets intercalaires de texte ou de notes. 800 / 1 000 €

42. **Michel BATAILLE.** MANUSCRIT autographe signé, *Gilles de Rais*, [1966] ; 359 pages in-4, sous dossier avec titre autographe.

Mise au net avec de rares corrections (manque la page 150) de ce *Gilles de Rais* qui connaîtra plusieurs éditions après avoir paru en 1966 chez Culture, Art, Loisirs. L'auteur a dressé une table des matières, mais a aussi noté au crayon, dans les marges : « plus court », « pas clair » « tout trop long », « moins d'argot », « réécrire trop *Feu du Ciel* »... 800 / 1 000 €

43. **Michel BATAILLE.** MANUSCRIT autographe signé, *Le Tombeau du fanfaron* [*Une pyramide sur la mer*, 1964-1965] ; 320 pages in-4, sous dossier portant les deux titres autographes, le second suivi d'un point d'interrogation.

Manuscrit complet, abondamment raturé et corrigé, de ce roman dédié à Georges Bataille paru en 1965 sous le titre *Une pyramide sur la mer*, chez Robert Laffont (Prix des Deux Magots, 1966) : un général d'Empire se console de l'infidélité de son épouse en commençant une nouvelle vie en Polynésie... Deux pages sont écrites au dos d'une ébauche de lettre datée du 10 août 1964. 800 / 1 000 €

44. **Michel BATAILLE.** MANUSCRIT autographe signé, *La Ville des fous*, [1966] ; 330 pages in-4 sous dossier avec titre autographe.

Manuscrit de premier jet de ce roman paru en 1966 chez Robert Laffont. Il présente des ratures et des corrections. Plus quelques feuillets de notes et ébauches, et une note critique dactylographiée d'un lecteur du manuscrit. L'intrigue tourne autour de l'urbanisme et de l'architecture, le premier métier de l'auteur. Après le mot *Fin*, Bataille a noté : « Un jour, un ministre de la construction connaissant son métier, appelé par une vocation implacable, nécessairement, viendra. Ce sera peut-être moi. Un jour la crise de la construction sera surmontée car, en ce monde, toutes les pages se tournent »...

1 000 / 1 200 €

45. **Michel BATAILLE.** MANUSCRIT autographe signé, *L'Arbre de Noël*, [1966] ; 249 pages in-4 sous dossier avec titre autographe.

« Premier jet » de ce roman à succès, paru en 1967 chez Julliard, retenu pour le prix Goncourt, lauréat de la Plume d'or du *Figaro littéraire*, et dont Terence Young tira une version cinématographique en 1969 (avec William Holden et Bourvil). Le manuscrit présente de nombreuses ratures et corrections, et des notes marginales de l'auteur : « plus court », « si pas placé auparavant, récit accident ici », « abréger conversation », « trop évident », etc., avec quelques notes d'une autre main.

Laurent Ségur et son fils Pascal sont en vacances en Corse, quand explose un avion qui transportait une charge atomique. Pascal est contaminé, et n'a plus que quelques mois à vivre. Son père veut lui offrir une fin de vie merveilleuse, et l'emmène dans son château en Auvergne, où vit Verdun, son compagnon de Résistance. Près d'un couple de loups, l'enfant vit là une existence hors du temps, tout en découvrant l'arbre de Noël...

**On joint** un dossier portant trois titres successifs du roman, et recueillant de la documentation médicale, des lettres et notes d'un lecteur du manuscrit, des fragments autographes : notes, variantes sur la phrase liminaire, versions du chapitre I, tables des matières datées de 1966...

1 000 / 1 200 €

46. **Michel BATAILLE.** MANUSCRIT autographe signé, *Le Nerf profond* [*Une colère blanche* 1968-1969] ; 249 pages in-4, sous dossier avec titre autographe.

« 1<sup>er</sup> brouillon » du roman publié chez Julliard sous le titre *Une colère blanche*, et qui remporta le Prix des Quatre-Jurys de 1969. À travers l'histoire du narrateur, le peintre tourmenté Marc Étienne, Bataille a voulu écrire « le roman même de l'homme de notre temps, sa solitude, sa révolte, son angoisse et son espoir ».

Le manuscrit présente des ratures et des corrections ; deux pages sont écrites au dos d'ébauches de lettres datées du 15 novembre 1968 et du 27 février 1969. Selon une note jointe au manuscrit, le « 1<sup>er</sup> jet » fut écrit en « 17 jours sans interruption ». On joint 2 feuillets de notes de lecture de *La Part maudite* de Georges Bataille, notes qui servent à un ajout tardif, et un fragment de tapuscrit.

1 000 / 1 200 €

47. **Michel BATAILLE.** MANUSCRIT autographe signé, *Le Chat sauvage*, [vers 1971] ; 300 pages in-4 sous dossier avec titre autographe.

« Premier brouillon », selon l'indication de l'auteur, de ce roman paru en 1971 au Mercure de France. Illustration du conflit des jeunes et des adultes, le roman conte la vengeance du chanteur Julien et de son amie Françoise contre un président de la République arriviste. Quelques feuillets non chiffrés, de nombreuses pages présentant une double pagination, et une nouvelle version du début, témoignent d'efforts de remaniement. S'y ajoutent quelques notes et des coupures de presse (dont une datée d'octobre 1968).

1 000 / 1 200 €

48. **Michel BATAILLE.** MANUSCRIT autographe signé, *Les Jours meilleurs*, [1973] ; 310 pages in-4, sous dossier avec titre autographe.

Manuscrit avec ratures et corrections de ce roman paru en 1973 chez Julliard, Prix Maison de la Presse en 1974. C'est l'histoire d'un orphelin, Sébastien, élevé par son grand-père, un riche armateur, dans un vaste domaine provençal, et sa découverte des dures réalités de la vie... Plus une demi-page d'ébauche.

1 000 / 1 200 €



49. **Michel BATAILLE.** MANUSCRIT autographe signé, *Contre-attaque* [*Soleil secret*, vers 1974] ; 304 pages in-4, sous dossier portant le titre autographe définitif.

« Premier manuscrit » de *Soleil secret*, roman paru en 1974 chez Julliard, d'abord intitulé *Contre-attaque*. Citons le prière d'insérer : « Et puis d'abord, je vis toujours. Au défi du matin, chaque jour, je réponds. Dans ce monde pourri, je tiens toujours ma place. Et non pas celle d'un autre... Ce monde qu'on subit, où l'on s'accroche, d'où l'on s'en va, ce monde où l'on halète, où l'on pleure et l'on meurt, où l'on tremble, ce monde par saccades, ce monde sans pitié, ce monde, c'est le mien... Ce monde pour les chiens, ce monde, c'est le mien... C'est le grand magasin des fous... Tout s'y trouve... Chaque chose et son contraire... Le jour et la nuit... »

Le manuscrit présente des ratures et des corrections, plus quelques pages de notes critiques, plusieurs épigraphes non retenues dans l'édition, ainsi qu'une longue liste de titres possibles, et une proposition de bande pour le livre : « Un secret du bonheur »...

1 000 / 1 200 €

50. **Michel BATAILLE.** MANUSCRIT autographe signé, *Les Enfants du destin. I. Le Cœur gros* [*Cœur rouge*, 1976] ; 310 pages in-4 sous dossier avec titre autographe.

« Brouillon » de ce roman publié en 1977 chez J. Tallandier, sous le titre *Les Enfants du Destin. I. Le Cœur rouge*, et réédité presque aussitôt sous le titre *Cœur rouge*. Les « enfants du destin » sont ceux de la guerre de 1914, dont certains vivent encore en 1976. Le manuscrit présente des ratures, des corrections, et quelques pages réécrites ou à insérer. On relève quelques repères de l'auteur, à l'encre bleue : « Pétain », « bilan offensive Nivelle », « États-Unis : 2 avril », « début mutineries »...

1 000 / 1 200 €

51. **Michel BATAILLE.** MANUSCRIT autographe signé, *Pour l'amour de toi* ; 231 pages in-4, sous dossier avec titre autographe.

**Manuscrit d'un roman inédit et peut-être inachevé** : manque l'indication habituelle de « Fin » au dernier feuillet ; plus une page de notes. Le roman ne semble pas avoir vu le jour. Son titre primitif, rayé, était *Tout l'amour du monde*. Il présente des ratures et des corrections. C'est l'histoire d'un enfant disparu au supermarché, à une époque de meurtres en série...

1 000 / 1 200 €

52. **Georges BATAILLE** (1897-1962). L.A.S. « Georges », Riom 24 décembre 1914, à son cousin germain Victor BATAILLE ; 4 pages in-8 (nombreuses marques de plis).

**Lettre de jeunesse.** « Maman va mieux et avec un changement de milieu on pourrait espérer une guérison », mais il ne faut pas compter la ramener à Reims : « ce n'est pas la canonade qui contribuerait à sa guérison ». Il voudrait « oublier un peu ce triste cauchemar ». Son frère Martial « n'est pas resté à Verdun longtemps », et a été évacué dans les Vosges où on va l'opérer : « Il faut espérer qu'il ne retournera pas au feu »...

200 / 300 €

53. **Georges BATAILLE.** 6 L.A.S. « Georges », 1915-1916, à son frère Martial BATAILLE ; 9 pages in-8 (deuil) et 5 pages et demie oblong in-12, dont une carte postale avec adresse.

**Lettres de la guerre à son frère aîné Martial.**

*Riom ès Montagnes 1<sup>er</sup> octobre 1915.* Il reçoit une lettre de Victor [leur cousin germain] qui lui conseille d'apprendre à conduire. « Pourrais-tu me donner tous les tuyaux que tu sais sur les prix, les difficultés, et les chances que j'ai d'être incorporé dans les automobiles »... *12 octobre 1915.* « Tu as naturellement suivi les histoires des Balkans. C'est pitoyable. Et de plus en plus le besoin se fait sentir d'un Roi. Au fait c'est la seule chose qui manque aux alliés : une tête. Un coordinateur qui dirige nos forces en les déterminant et en les symbolisant. Le jour où derrière les tranchées le commandement sera la volonté exaltée et déterminée du Prince, l'élan de la France stupéfiera l'Allemagne. La République actuelle est capable d'organiser une résistance même de réagir ; elle n'a pas en elle de ressort capable d'une part de déterminer de vivifier nos forces, d'autre part de les coordonner pour la victoire. Nous ne sommes plus en 93 »... *Saint-Brieuc 16 février 1916.* Il s'étonne que Martial n'ait pas répondu à ses lettres de l'hôpital. « Tu dois avoir appris par lui-même que Victor était dans les tranchées. C'est bien triste et je me demande maintenant comment toutes ces histoires finiront. Hélas les plus lamentables perspectives s'offrent à notre pauvre famille ! »... *18 février 1915.* Rassuré sur son frère, il a aussi des nouvelles de Victor, qui supporte courageusement sa situation... *19 février 1916.* « Tiens-moi au courant de tout ce qui t'arrive et aussitôt que tu sauras quelque chose de décisif ne manque pas de me prévenir aussitôt. [...] Quelle joie de recevoir une lettre, dans la monotonie des longues journées de l'hôpital – c'est ici la seule chose qui rattache à la vie »... *Pontrieux 2 mai [1916].* « Nous sommes arrivés hier à Pontrieux au cantonnement »... Martial est alors, selon l'adresse, « sergent pilote aviateur ».

**On joint** 2 P.S. par Martial et Georges Bataille concernant un arrangement avec leur tante Antoinette Tournadre, Mme Alphonse Bataille, concernant la succession de leur grand-mère maternelle ; et une L.A.S. de Georges à sa tante pour « la soulte du partage des propriétés de Riom » (5 avril 1933).

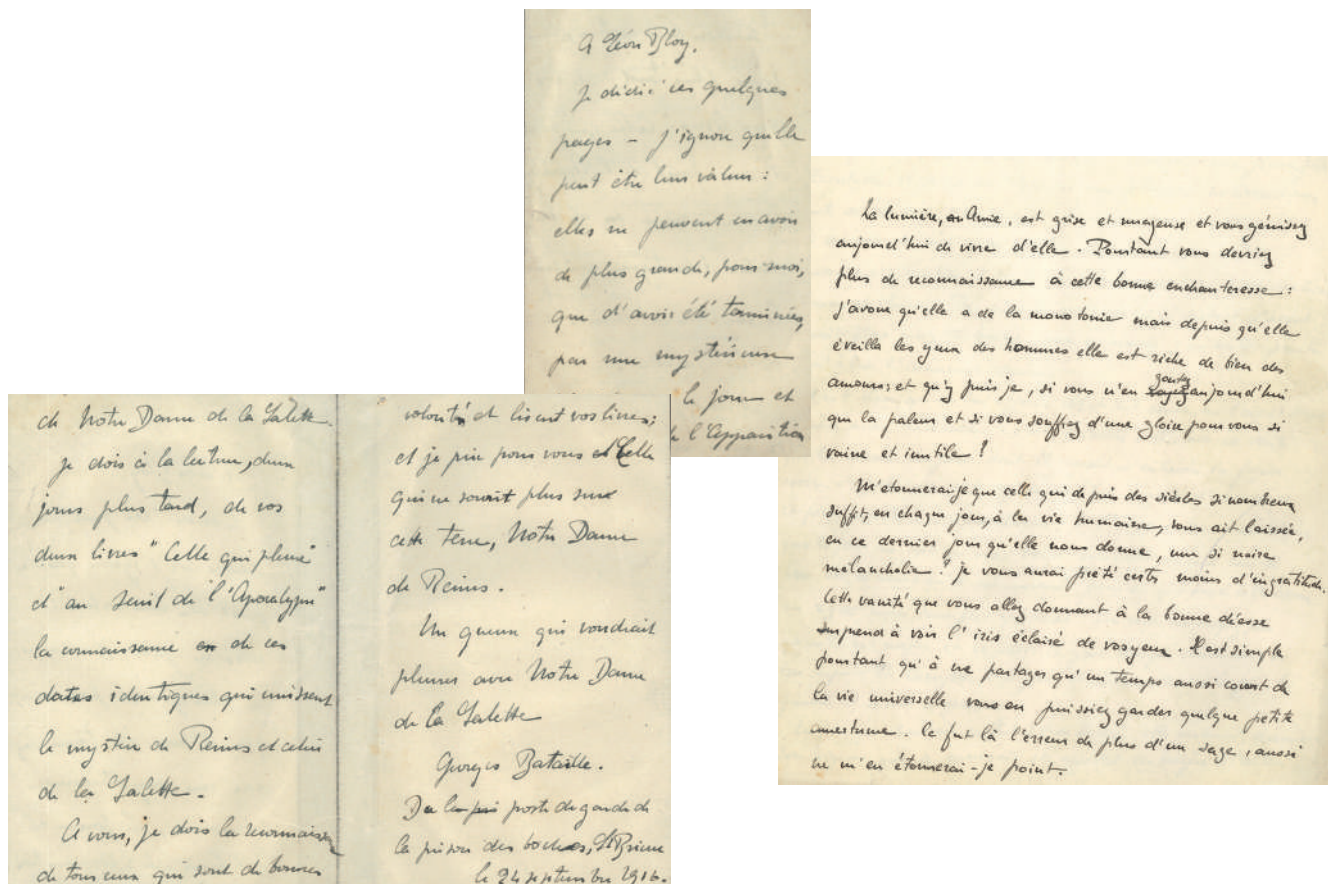
1 500 / 2 000 €

54. **Georges BATAILLE.** 7 L.A.S. « Georges » et une lettre dictée, janvier-octobre 1916, à sa mère, à Riom-ès-Montagne ; 17 pages in-8 ou in-12 (3 sur papier deuil, 4 au dos de cartes postales illustrées dont 2 avec adresse).

**Lettres de convalescence en Bretagne pendant la guerre, à sa mère, née Marie-Antoinette Tournadre.**

*Saint-Brieuc 14 janvier 1916.* Il n'est pas à plaindre, il se fait des camarades ; il donne sa nouvelle adresse militaire... *Pontrieux 2 mai.* « Nous voici en cantonnement à Pontrieux »... *16 juin.* On annonce des permissions de 15 jours pour les agriculteurs : « la signature de la mairie est facile à obtenir. Quand à celle du comice agricole grand-papa est bien avec les agriculteurs »... *Guingamp 3 août* (dictée) : il ne peut pas écrire, ayant une douleur dans la main... *9 août.* Il ne comprend pas qu'elle n'ait pas écrit directement à l'hôpital, mais tout va bien maintenant : « je commence à me lever et à manger »... *20 août.* « Il n'y a rien d'étonnant crois-le bien à ce que j'aie à mon âge des rhumatismes et même des rhumatismes articulaires aigus – je n'ai jamais eu les reins en bien bon état [...] Ce qui est certain c'est qu'on ne me fera pas marcher avant longtemps. Le major sera bien obligé de reconnaître que j'ai de la bronchite chronique et de l'asthme et je crois avoir des chances de ne sortir d'ici que réformé »... Il a de bonnes nouvelles de Martial : « lui a tout le courage nécessaire »... *Saint-Brieuc 16 octobre.* Il passera encore une visite du médecin du secteur : « je crois être versé avec les récupérés pour m'essayer à l'entraînement. [...] je ferai mon possible pour obtenir ma permission prochaine en même temps que Martial qui d'ailleurs est en sûreté pour un moment »... *25 octobre.* « Je passe à la 29<sup>e</sup> C<sup>gnie</sup> »...

1 500 / 2 000 €



55. Georges BATAILLE. MANUSCRIT autographe, et L.A.S. d'envoi à Léon BLOY, Saint-Brieuc 24 septembre 1916 ; 7 pages in-4, et 3 pages in-8 (deuil).

**Précieux manuscrit d'un des tout premiers textes littéraires de Georges Bataille.**

Récit de l'agonie d'un roi, situé avant notre ère, avec référence au *Livre de Sydrac*, à la Bactriane et à un mystérieux sage nommé Sychar. Il commence ainsi : « La lumière, amie, est grise et nuageuse et vous gémissiez aujourd'hui de vivre d'elle. Pourtant vous devriez plus de reconnaissance à cette bonne enchanteresse : j'avoue qu'elle a de la monotonie mais depuis qu'elle éveilla les yeux des hommes elle est riche de bien des amours ; et que puis-je, si vous n'en goûtez aujourd'hui que la pâleur et si vous souffrez d'une gloire si vaine et inutile ? M'étonnerai-je que celle qui depuis des siècles si nombreux suffit, en chaque jour, à la vie humaine, nous ait laissée, en ce dernier jour qu'elle nous donne, une si noire mélancholie ? »...

Citons encore le dernier paragraphe : « Ce roi depuis longtemps vivait et méditait dans la solitude : il arriva que, sa mort étant prochaine, elle devint pour lui toute vérité sans plus rien d'autre. Il traînait son corps usé dans ses jardins, il se tordait les mains, il maudissait la lumière du jour. N'était-il pas cruel de voir celle qui avait baisé au front à chaque aurore passer un jour avec la faux. Encore s'il avait su ou fuir, ou protéger son corps courbé par l'âge. Mais la lumière avait le ciel et la terre à son royaume, de quoi le roi, par son ordre infame, était banni ».

La lettre-dédicace à Léon Bloy est écrite « du poste de garde de la prison des boches, St Brieuc le 24 septembre 1916 ». Bataille dédie à Bloy ces pages « terminées, par une mystérieuse coïncidence, le jour et à l'heure de l'apparition de Notre Dame de la Salette. Je dois à la lecture, deux jours plus tard, de vos deux livres *Celle qui pleure* et *Au seuil de l'Apocalypse* la connaissance de ces dates identiques qui unissent le mystère de Reims et celui de la Salette. À vous, je dois la reconnaissance de tous ceux qui sont de bonne volonté et lisent vos livres ; et je prie pour vous Celle qui ne sourit plus sur cette terre, Notre Dame de Reims. Une guerre qui voudrait pleurer avec Notre Dame de la Salette »...



56. **Georges BATAILLE.** 9 L.A.S « Georges », 1919-1958 et s.d., à sa cousine germaine Marie-Louise BATAILLE ; 18 pages formats divers, une à en-tête de la revue *Critique* (trous de classeur) et une à en-tête et vignette de la *Bibliothèque Inguimbertaine*.

*Épernay 3-4 octobre 1919.* Premières impressions d'un pensionnaire de collège qui constate : « je ne prends aucun plaisir à mon travail, il m'amuse et c'est pour moi une distraction et un but mais je sens trop qu'il fait de moi une machine à passer le bacho et je ne sais y trouver aucune jouissance intellectuelle ou morale »... [Paris] *25 août-3 septembre 1939.* « L'atmosphère est celle des plus sombres jours. Ce que j'apprends cependant laisse entendre que les choses pourraient ne pas se précipiter. D'autre part, la capitulation ne doit pas être exclue dans l'esprit des gouvernants. Malgré cela la guerre demeure bien l'éventualité la plus probable. [...] tout m'est égal et je continue à aimer ce que j'aimais. Rien de bien sérieux ne me paraît pouvoir être atteint par les bombes »... *Vézelay 30 décembre 1946.* « La nécessité de rattraper le retard énorme de la revue en un temps minimum, la lourdeur de la vente, me mettent dans une situation plus que difficile » ; il parle d'ouvrages sur la Chine, et de ses droits d'auteur... *Carpentras 26 avril 1950.* « Beaucoup d'ennuis depuis un an. Diane n'a guère cessé d'être malade et moi-même d'être déprimé »... *Orléans 1<sup>er</sup> août 1953,* à propos des exemplaires disponibles du livre de Kazantzakis... *14 janvier 1957.* Il sort péniblement d'une « mauvaise crise de dépression nerveuse » : « tu sais que ces crises nerveuses remontent à des situations de l'enfance »... Dans d'autres lettres, il est question de son cousin Victor, son frère Martial, d'un triste repli sur lui-même, etc. 1 800 / 2 000 €

57. **Georges BATAILLE.** 2 L.A.S. « Georges », 1952 et s.d., à sa cousine par alliance, Geneviève Rocca, Mme Victor BATAILLE ; 1 page in-4 et 2 pages in-8.

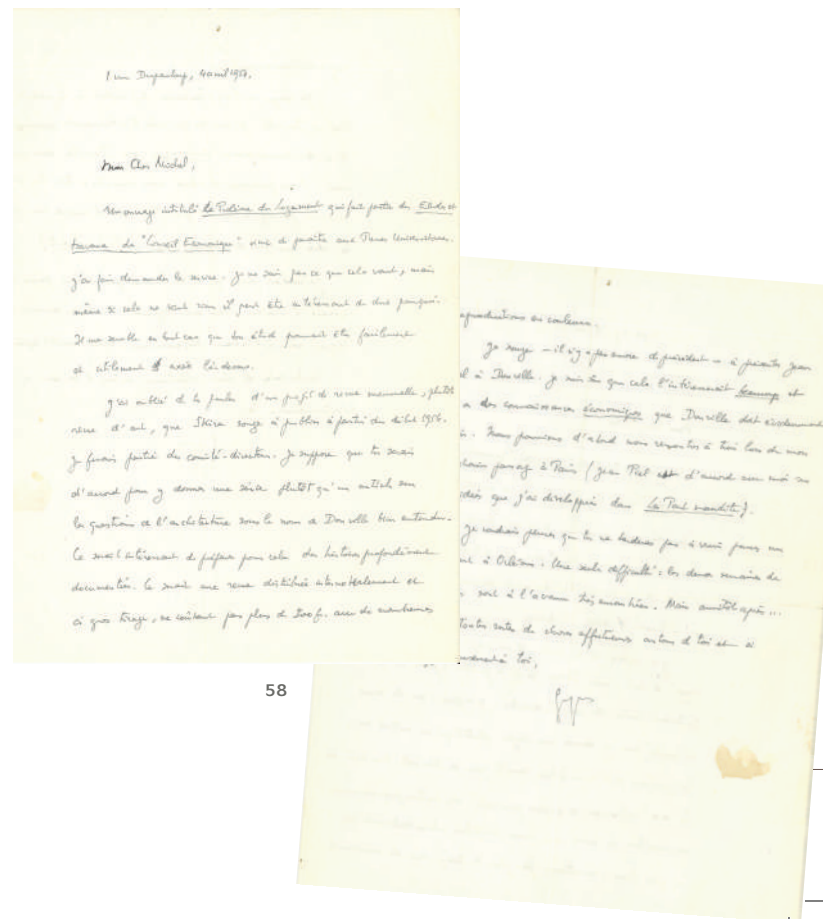
*Nantua 18 novembre 1952.* « Je dois faire une conférence au Collège de Philosophie le 24, lundi prochain. Puis-je vous demander l'hospitalité pour Diane et pour moi le dimanche soir et la nuit suivante ? [...] Excusez-nous d'être si longtemps sans écrire et aujourd'hui d'écrire si tard. Un peu excès de travail pour moi, et, pour Diane, une grippe ennuyeuse »... – « Je suis encore fatigué mais je me sors peu à peu d'un grand désarroi. Mes nerfs ne sont pas toujours à la mesure d'une vie qui n'est peut-être pas si mauvaise mais finalement encore épuisante »...

**On joint** une lettre d'un parent à Geneviève, parlant de Georges ; plus un tirage à part d'un article de G. Bataille sur *Les monnaies des grands Mogols* dans *Aréthuse* (1926-1927), une photographie de presse (1962) et 2 plaquettes publicitaires. 300 / 400 €

58. **Georges BATAILLE.** 8 L.A.S., Orléans 1953-1962, à son cousin Michel BATAILLE ; 16 pages in-4 ou in-8, 2 à en-tête de la *Bibliothèque de la Ville d'Orléans*.

**Cordiale correspondance à son jeune cousin, romancier débutant.** *30 août 1953,* au sujet d'un livre sur l'urbanisme, et d'un article éventuel pour sa revue... *11 octobre.* « En ce qui concerne un cahier sur l'architecture, je suis persuadé que le mieux serait de le publier dans le cadre de la collection où a paru *la Part maudite*, qui, il est vrai, ne s'est pas encore développée mais devrait aboutir maintenant. Tu sais que je la dirige »... *4 avril 1954,* signalant un ouvrage sur *Le Problème du logement*, et parlant d'un projet de revue d'art de Skira : « Je suppose que tu serais d'accord pour y donner une série plutôt qu'un article sur la question de l'architecture sous le nom de Douville »... Il voudrait le présenter à Jean Piel... *3 février 1955.* Il voudrait présenter Michel au député Roger Secrétain. Il s'inquiète d'un article égaré : « je n'ai jamais perdu un seul manuscrit depuis dix ans à la revue »... *14 février 1957.* Il félicite Michel pour la naissance de son fils Frédéric, mais s'inquiète de ses ennuis : « J'ai cependant conscience qu'avec le tempérament ardent et tous les dons que tu as – surtout avec le courage dont tu as toujours fait montre – tu viendras à bout de toutes les difficultés, quoi qu'il arrive »... *25 janvier 1962,* au sujet de sa prochaine installation rue Saint-Sulpice. « Heureux de savoir que tu écris de nouveau. J'espère que je pourrai lire ton roman sans tarder »...

**On joint** une carte d'un autre Georges ; et divers documents concernant les droits de traduction d'œuvres de G. Bataille. 1 500 / 2 000 €



59. **Victor BATAILLE** (1887-1975) avocat et homme politique, député du Cantal (1919-1924) puis de Saône-et-Loire (1932-1940), maire du Creusot (1929-1944) ; cousin de Georges Bataille, et père de Michel Bataille. Plus de 380 lettres ou documents.

**Important ensemble sur sa carrière et ses activités, de la guerre de 14 à l'Occupation.**

**Guerre 14-18.** Lettre à ses parents depuis la Marne, 7 septembre 1914 : « la déroute prussienne va commencer. Ils reculent »... Cartes postales des *Armées de la République* à d'autres membres de sa famille... Lettres et documents au 90<sup>e</sup> R.I., correspondance de camarades d'armes... Article autographe sur les erreurs de la justice militaire... Cartes postales du *Service de la Correspondance avec les Départements envahis*, lettres et cartes postales à un soldat allemand, quittances de l'occupant... Photos, négatifs et dessin de soldats et de scènes du front, de réunions d'anciens combattants... Discours de Bataille sur la tombe d'un capitaine... Cartes d'alimentation (1919), carton d'entrée pour une prise d'armes aux Invalides (1920)... Registre des statuts et procès-verbaux de séances des Anciens de la 17<sup>e</sup> D.I. (1922-1925). Imprimés : *Instruction* d'artillerie, *Petit aide-mémoire d'infanterie au combat*, *Historique* du 90<sup>e</sup> R.I., bulletins de l'Association des Anciens de la 17<sup>e</sup> D.I., etc. Souvenir de l'inauguration du monument de la cote 304, programmes de concert de la Croix Rouge française ; *Wille und Macht*, *organe politique de la jeunesse allemande* (n° sur le rapprochement franco-allemand, 1937)... Ordres de mobilisation individuels, en tant que lieutenant de réserve, entre les deux Guerres...

**Famille.** Brochure de son ancêtre Martial Bataille, *Quelques mots du peuple français au gouvernement nouveau* (1848). Livret militaire de son père Michel-Alphonse Bataille (1876). 6 cartes postales a.s. de Victor aux siens (1941-1942). Extrait de mariage avec Geneviève Rocca (Marseille 5 janvier 1925). 4 l.a.s. de l'industriel Émilien Rocca à sa fille Geneviève (1918-1931). L.A.S. de son fils Michel et sa femme à « grand maman tatie » [Marie-Louise Bataille] (1933). L.A.S. de sa sœur Marie-Louise à leur mère. Poème de guerre adressé au lieutenant Bataille, portrait au fusain (1951). Etc.

**Son oncle Jean-Victor-Martial Bataille** (1848-1908 ; médecin à Saint-Gervais d'Auvergne, conseiller général puis sénateur du Puy-de-Dôme). Son livret des vétérans des armées de 1870-1871. Correspondances diverses (env. 30) notamment sur son remède breveté l'*Aéroïde*. Brevets de chevalier de l'Ordre humanitaire du Dévouement (1902), et de grand-officier de du Nichan Iftikhar (1903), avec l.s. d'envoi par Th. Delcassé.

**Politique et prétoire.** Documents relatifs à sa première campagne législative en 1914 à Mauriac, en tant que candidat du Parti Républicain Démocratique. 2 tapuscrits corrigés de plaidoiries ; discours avec envoi a.s. de Fernand LABORI (1912) ; dossier de journaux et coupures de presse (notamment sur l'affaire des Géorgiens) ; quelques lettres (R. Coty, G. Duhamel, Constantin Kobakhidzé, S. de Lattre, H.R. Lenormand, A. Mallarmé, G. Mandel, P. Reynaud, X. Vallat...). Profession de foi politique, affiches électorales, projets de loi, avis ou rapports à la Chambre... Numéros ou coupures du *Journal du Creusot*, du *Petit Mauriacois*, de *L'Auvergne républicaine*, de *La Musette, revue artistique & littéraire mensuelle des originaires du Massif Central* (avec brouillon d'article de Victor Bataille)...

**Seconde Guerre mondiale.** Correspondance et récipissés d'envois à des prisonniers de guerre en Allemagne... Dossier sur le bombardement du Creusot par la RAF (17 octobre 1942) : photographies (env. 40), secours aux civils, déblaiement des décombres, manuscrit autogr. du discours lors des obsèques des tués... Autorisations de circuler dans toute la France (1943). Bon de solidarité au profit des populations civiles à l'effigie de Pétain... 2 minutes autographes de lettre justificative sur sa conduite comme maire du Creusot pendant l'Occupation (30 oct. 1945)...

**On joint** un ensemble de documents divers : cahier commercial de Ternal frères, marchand de vins en gros (1808-1835) ; certificat de la Médaille de Sainte-Hélène ; cartes, actions, bulletins de vote, lettres et souvenirs de la Vendée et des fêtes du 4<sup>e</sup> centenaire de Jacques Cartier, brochures politiques, diplôme de l'École du Louvre, etc.

1 000 / 1 500 €

60. [Marie-Louis BATAILLE (1889-?) traductrice et agent littéraire, tante de Michel Bataille]. Environ 130 L.A.S. ou L.S. à elle adressées (défauts à quelques lettres).

**Correspondances d'écrivains et d'artistes.** Robert Aron, Georges Blond, Louis de Broglie, Maurice Busset, Guy des Cars, Blaise Cendrars, Jules Chadel, Marc Chagall, Louis Charlot, Daniel P. Cousteau, Gordon Craig, Lucien Daudet (5), Michel Déon, André Dhôtel, Henri Dimier, Louis Dimier (14), Roland Dorgelès, John Dos Passos (7), Michel Droit, A. Dunoyer de Segonzac, Hélène Dworzan (12), Maurice Genevoix (4), Daniel Halévy, Pierre-Jean Jouve (5), Marie Laurencin (sur Marg. Yourcenar), Morvan Lebesque, Michel Leiris, Ivar Lissner (7), Félicien Marceau, François Mauriac, André Maurois (9), Christian Mégret, Blanche Monet (7), Pierre Nord (3), Jean d'Ormesson, Marcel Pagnol, Frances Parkinson Keyes, Georges et Régine Pernoud, Gustave Perret, Julie Manet Rouart (5), Paul Signac, Georges Simenon, Geneviève Tabouis, Paul Valéry, Jean Vilar, Georges et Jeanne Wildenstein, etc.

**On joint** des doubles de lettres et de contrats ; plus un important ensemble documentaire sur Édouard MANET (copies manuscrites ou dactylographiées de lettres ou documents en vue du catalogue critique du peintre auquel M.L.B. collabora en 1932). 800 / 1 000 €

61. [Michel BATAILLE]. Environ 100 L.A.S. ou L.S. à lui adressées.

Duchesse de Brisac, Nicole de Buron (15, belle corresp.), Albert-William Cargill (3), Maurice Herzog, Odette Joyeux, Louis Malle, Gustave Perret (2), Ernesto Rogers.

Politique : G. de Bénouville (4), J.P. Cot, P. Bérégovoy, J. Chirac, Edith Cresson, G. Defferre (10), R. Dumas, L. Fabius, E. Faure, A. Juppé, G. Kiejman, Jack Lang (9), F. Léotard, Pierre Mauroy (7), P. Mendès-France, Edmond Michelet (7), R. Nungesser, Alain Peyrefitte (6), G. Pineau, Georges et Claude Pompidou, M. Rocard, Ph. Séguin, Xavier Vallat, Ph. de Villiers, etc.

**On joint** un ensemble de lettres circulaires et cartes (signatures fac-similé), cartons d'invitation, etc. Plus l'ouvrage de Jean-Baptiste-Omer LAVIT, *Traité de perspective* (Paris, Firmin Didot, an XII-1804 ; 2 tomes en un vol. petit in-4, demi-rel. époque, sans l'atlas). 500 / 700 €

62. CANTAL. Environ 300 lettres ou pièces, XVII<sup>e</sup>-XIX<sup>e</sup> siècle.

Documents notariés (obligation, succession, reconnaissance de dette, ventes), procès-verbaux d'huissier (saisie, transport), baux à ferme, avis de contributions directes et foncières, taxes de travaux des chemins vicinaux, lettres de change, quittances, protêts, suppliques, conclusions, jugements du tribunal civil de première instance à Mauriac, comptes d'avoué et de marchand de bestiaux, procurations, note d'expédition, certificat de décès, contrat pour travaux, testament, carte d'électeur, lettres personnelles et d'affaires, etc., la plupart concernant Riom-ès-Montagnes et ses hameaux, et des membres de la famille Basset, alliés des Tournadre qui épousèrent des Bataille. **ON JOINT** une quinzaine de programmes de concert et de menus. 200 / 300 €

63. [Anne FRANK (1929-1945)]. 5 L.S. de son père Otto FRANK (1889-1980), Bâle août-septembre 1958, à Marie-Louise BATAILLE ; 5 pages in-8 (trous de classeur).

Au sujet de la publication du *Journal* d'Anne Frank en langue espagnole : conditions de cession à un éditeur au Chili, évocation d'une publication non autorisée dans la revue *Eva* et réclamation d'un dédommagement, contraintes imposées par son contrat avec Fox Film, souhait d'entamer des négociations avec un éditeur espagnol... **On joint** la copie carbone d'un projet de contrat entre Frank et Editorial Lord Cochrane, El Mercurio, à Santiago de Chile. 500 / 700 €





64. **Charles de GAULLE** (1890-1970). L.A.S et 8 L.S., Paris 1963-1970, à Michel BATAILLE ; 9 pages et demie in-4 ou in-8 à son en-tête, une enveloppe autographe.

19 juillet 1963. *Cinq jours d'automne* « est écrit avec talent et offre une peinture vivante des hommes de notre temps »... 18 novembre 1966, sur *La Ville des fous* : « Vous évoquez un sujet émouvant, que vous connaissez bien et qui vous tient à cœur. Vous le faites avec talent »... 4 janvier 1968 [autographe]. *L'Arbre de Noël*, « votre livre émouvant, je l'ai beaucoup apprécié, aimé. Tout au long de sa mélancolie, quelle douceur d'y voir les loups, pour une fois, bienfaisants ! Et puis, comme vous écrivez bien ! »... 9 octobre 1968, remerciant d'un article de « réflexions sur l'état présent de la construction et de l'urbanisme en France »... 24 décembre 1968. « Veuillez être assuré que j'ai été très sensible à votre aimable lettre »... 20 août 1969. « Je vous sais gré de m'avoir écrit et de m'avoir entretenu des ouvrages que vous préparez. Votre lettre m'a fait plaisir et j'ai été sensible aux termes en lesquels s'y manifeste votre pensée fidèle »... 16 octobre 1969. « Si écrire est pour vous un jeu, comme vous le dites, il n'en reste pas moins vrai que vous y manifestez beaucoup d'humanité, d'émotion et de talent ». Il a lu avec plaisir *Une colère blanche*... 6 janvier 1970. « À vos aimables vœux, dont l'expression m'a touché, répondent ceux que je forme pour vous en ce début d'année. Ils sont les plus cordiaux »... 6 août 1970, remerciant de son rapport sur la recherche architecturale, et compliments pour son mariage. « Enfin, je vous félicite de votre activité littéraire et lirai vos poèmes avec le plus vif intérêt »...

**On joint** 4 intéressantes L.A.S. (minutes) de Michel Bataille à De Gaulle, 1968-1970, et des L.S. à lui adressées par Georges Galichon et Xavier de La Chevalerie, directeurs du cabinet du Président, et Xavier de Baulaincourt, son secrétaire particulier (3 chaque) ; plus des cartons d'invitation et de placement à des réceptions.

1 500 / 2 000 €

65. Nikos KAZANTZÁKIS (1883-1957). 15 L.A.S., et post-scriptum a.s. à une L.A.S. de sa femme Eléni KAZANTZÁKIS, 1948-1957, à Marie-Louise BATAILLE ; 15 pages formats divers (défauts à plusieurs : trous de classeur, fentes, bords effrangés).

**Au sujet des traductions de ses œuvres.**

*Antibes 30 novembre 1948.* Envoi de ses tragédies *Mélissa* et *Julien l'apostat*. « Camus a été enthousiasmé surtout par *Mélissa* ; je suis sûr qu'il voudra vous aider dans vos démarches. *Zorba* est libre pour la Norvège et le Danemark ; tâchons donc de faire entrer dans ces pays cet homme libre, ce "Vagabond divin" »... *24 décembre.* Envoi d'un article sur *Zorba* et recommandation de M. Buber, qui s'intéresse à la pièce et voudrait la traduire...

Antibes 30-11-48

Chère Madame,

Je vous envoie les deux tragédies : *Mélissa* et *Julien l'apostat* ; je vous serais profondément reconnaissant si vous réussissiez à les faire imprimer ; et je vous prie, permettez-moi d'insister d'accepter tous mes droits d'auteur sur cette édition française.

Camus a été enthousiasmé surtout par *Mélissa* ; je suis sûr qu'il voudra vous aider dans vos démarches.

*Zorba* est libre pour la Norvège et le Danemark ; tâchons donc de faire entrer dans ces pays cet homme libre, ce "Vagabond divin".

J'ai nous avons le soleil ; il est suspendu sur nos têtes comme une grappe de raisins ; je me sens heureux ici et je travaille bien, je veux de finir ma tragédie : *Solomon et Gomorrah* et un roman : "Christ est de nouveau crucifié". Et j'espère, un jour, vous recevoir, chère Madame, chez nous.

Kazantzakis

*21 mai 1951.* Noms de cinq traducteurs indiqués par le prof. Castanakis : Pierre Amandry, Yvonne Gauthier etc. *9 juillet*, remerciant pour un chèque de Gallimard. Il attend que son passeport soit renouvelé, « chose assez compliquée, étant donné le régime grec fasciste »... *12 octobre.* Après des vacances en Italie, le voici attelé à de nouveaux manuscrits. « J'ai déjà en mains la moitié de la traduction française du *Christ recrucifié* et je le corrige en le comparant au texte grec »... *3 novembre.* « Le *Christ recrucifié* est encore libre en Italie et en Argentine ; j'ai fait quelques démarches mais je n'ai pas pu trouver un éditeur en Italie, ni pour *Zorba* ni pour le *Christ* »... Sa femme tape à la machine son tout dernier roman, *La Dernière Tentation*... *16 novembre.* Gallimard a déjà le *Christ recrucifié* et *La Liberté ou la Mort*, mais il préférerait Albin Michel, plus rapide, pour *La Dernière Tentation*... *29 novembre.* Il doit à son amie une nouvelle joie : « je serais très content de voir un de mes romans édité par A. Michel ; le rythme de Gallimard est trop lent, le mien trop violent »...

*1<sup>er</sup> janvier 1952.* Vœux de « deux Crétois »... *Lofer 26 février.* Précisions sur ses contrats pour le *Christ* à New-York et Oxford, et invitation à laisser l'Argentine et l'Amérique du Sud pour plus tard. « Vous n'avez pas encore une réponse d'Italie ? [...] J'ai d'autres propositions de la part d'éditeurs italiens »... *Antibes 9 octobre*, remerciant pour les efforts auprès d'Albin Michel. « Attendons maintenant Grasset »... Envoi pour Gallimard de la préface à l'édition hollandaise du *Christ*, et des articles anglais sur *Zorba*... *18 avril 1955.* À la suite d'une lettre de sa femme qui envisage le Prix Nobel, l'auteur approuve l'adaptation radiophonique de Marie-Louise du *Christ recrucifié* et ajoute : « Et Mondadori ? C'est incroyable »... *18 juin 1956.* « Votre lettre m'a beaucoup ému ; God bless you ! »... *Rogaška Slatina (Yougoslavie) 19 juillet 1956.* « Je suis indigné de la façon hypocrite dont on a essayé de dorer la pillule. Quelle ruse naïve ! L'adaptation radiophonique que vous avez extrait de mon roman *Christ recrucifié* est une réussite aussi parfaite que possible et reflète fidèlement le climat de mon roman. [...] Si les manitous du "Comité des Lettres et des Œuvres dramatiques" font semblant de ne pas le comprendre c'est une autre histoire très triste et, hélas, trop commune dans notre triste époque »... *23 décembre.* Éloge de l'émission radiophonique du *Christ*, et compliments à J.-J. Vierre et à tous les acteurs... *21 mai 1957.* Reçu pour la somme de 384 840 francs... ON JOINT la copie d'une lettre de Kazantzakis à Charles Orenge, directeur littéraire de Plon, concernant la traduction de *Zorba*.

LE CORBUSIER

Paris, le 14 Novembre 1957

Monsieur Michel BATAILLE  
13 Quai Carnot  
SAINT-CLOUD  
(Seine et Oise)

Mon cher Bataille,

J'ai reçu votre gentille lettre du 12 novembre 57.

Il m'est absolument impossible d'accepter des diners en ville. Par contre, c'est avec le plus grand plaisir que je vous recevrai une fois à mon atelier 35 rue de Sèvres avec votre ami le banquier et sur un programme de discussions bien établi. A ce sujet, je vous prierais de bien vouloir rédiger le sommaire de cette discussion, c'est à dire que nous sachions exactement de quoi nous avons à parler.

Vous m'excuserez d'être pareillement ennuyeux, mais c'est le seul moyen d'arriver encore à sauvegarder le temps nécessaire pour assurer mon travail.

Bien amicalement à vous.

*Le Corbusier*

LE CORBUSIER

*7 et me  
l'envoyer  
au préalable*

35, RUE DE SÈVRES - PARIS (6<sup>e</sup>)  
TEL. : LITTRÉ 99-62

66

LE CORBUSIER

Paris, le 24 Mai 1954

Monsieur Michel BATAILLE  
155, Boulevard Haussmann  
P A R I S (IX<sup>e</sup>)

Cher Monsieur,

Je rédige le "Modulor 2" en ce moment-ci. Je trouve votre lettre du 28 mai 52 me disant ceci : "Je voudrais en effet vous amener un de mes amis, Jacques Bosson, qui a été mêlé à des recherches sur les nombres d'un assez étrange personnage, colonel en retraite à Nancy, dont il vous parlera mieux que moi. Cet homme semble l'un des plus avertis de ces questions qu'on puisse trouver en France, ayant notamment établi une table de convertibilité des mesures antiques, que ce fut le pied assyrien, le pied chinois, ou le pied français roman, entre lesquels il a toujours constaté des rapports simples; et cette table semble unique".

Si vous jugez que le renseignement signalé est utile, soyez assez gentil pour m'établir un contact avec la personne intéressée. Merci d'avance.

Cordialement à vous.

*Le Corbusier*

LE CORBUSIER

SÈVRES - PARIS (6<sup>e</sup>)  
É 99-62





66. **Édouard Jeanneret, dit LE CORBUSIER** (1887-1965). 9 L.S., Paris 1952-1960, à Michel BATAILLE ; 1 page in-4 ou in-8 chaque à son en-tête.

**Correspondance de l'architecte à son jeune confrère architecte et écrivain.**

*16 mai 1952.* Remerciement pour *La Marche au soleil* et invitation à venir faire connaissance... *24 mai 1954.* Rédigeant *Modulor 2*, il accepte l'offre de lui faire connaître une personne qui a établi une table de convertibilité des mesures antiques... *14 novembre 1957.* Il ne peut accepter des dîners en ville, mais propose de recevoir Bataille avec son ami banquier « sur un programme de discussions bien établi » préalablement communiqué...

*15 juillet 1958.* Envoi d'éléments d'un contrat... *20 septembre.* De retour de Suède, il renvoie un projet de convention avec la SNIB [Société Nouvelle de l'Industrie du Bâtiment] : « Protocole d'accord » joint... *14 octobre.* Programme de travail pour la SNIB : « Organiser les unités 226 226 pour : a) Logis paysan b) petite hôtellerie [...] c) Unités de vacances + étude de Meaux »... *17 octobre.* Son administrateur Ducret a la rédaction définitive du contrat, « mais la danse de MM. les Avocats commence »... *17 novembre.* Note à l'attention de SNIB : « Je pense qu'on peut démarrer sans retard aucun le problème de l'habitation rurale (le logis paysan) (Brevet 226 226 226) »... Avec copies jointes d'un échange avec Jacques Michel, où il refuse d'autoriser les Américains à mettre en œuvre son brevet ; il commence un programme d'industrialisation en France...

*12 février 1960,* remerciant Bataille pour son « action sympathisante. "L'apogée digne et simple" que vous évoquez en termes dignement littéraires se manifeste chez moi par les barrages successifs de plus en plus serrés dressés autour de moi ! »...

**On joint** un intéressant dossier de documents réunis par Bataille : L.S. d'A.P. Ducret, administrateur de Le Corbusier, concernant la collaboration de celui-ci avec la SNIB ; convention financière et addendum au contrat Le Corbusier-SNIB ; L.A.S. (minute) de Bataille à Ducret ; copie d'un contrat pour un documentaire consacré à Le Corbusier par Chaumiane Production, et projet manuscrit relatif au film, par « A.M. » ; notes de lecture dactylographiées, brochures, journaux et coupures de presse, témoignages d'habitants de la Cité Radieuse de Marseille ; notes autographes de Bataille sur Le Corbusier après son décès : etc.

2 000 / 2 500 €

67. **LITTÉRATURE.** Plus de 540 lettres, la plupart L.A.S., adressées à Michel BATAILLE.

Marcel Achard, Jean-Pierre Angremy, Christine Arnothy, Alexandre Arnoux, Miguel Angel Asturias, René Barjavel, Hervé BAZIN (6), André BILLY (35), Georges Blond, Georges Bordonove, Henri Bosco, Jacques de BOURBON-BUSSET (4), Jean-Claude BRISVILLE (5), Bernard CLAVEL (78, très belle correspondance), Marie Chaix, Jean Chalon, G.E. Clancier (4), Georges Conchon, Pierre Daninos, Alain Decaux, Régine Deforges, Michel del Castillo (3), Assia DJEBAR (5), Roland DORGELES (13), Michel Droit (4), Jean Dutourd, Pierre Emmanuel, Luc Estang, Max-Pol Fouchet, Jean FREUSTIÉ (6), Matthieu Galey, Gaston Gallimard, Gilbert GANNE (5), Alex Grall, Jean Guirec, Paul Guth, Kléber Haedens (3), Roger IKOR (3), Eugène Ionesco, Renaud de Jouvenel, Marcel JULLIAN (10), Jacques de Lacretelle, Armand LANOUX (30), Jacques Lanzmann, Morvan LEBESQUE (12), Fr. Mallet-Joris, André MALRAUX (17), Claude MANCERON (47, très belle correspondance), François Mauriac, André Maurois, Claude MICHELET (55, très belle correspondance), Pierre Nora, François NOURISSIER (44, très belle correspondance), Jean d'ORMESSON (14), Jean Paulhan, Louis Pauwels, Régine Pernoud, René-Victor Pilhes, Léo Poldès, Frédéric Pottecher (4), Suzanne PROU (7), Michel Ragon, Jean RAMBAUD (18, très belle correspondance), Jean-François Revel, Jacques de Ricaumont, Christine de Rivoyre, Emmanuel ROBLES (12, très belle correspondance), Jean Rostand, Robert SABATIER (12), Michèle Saint-Lô, Michel de Saint-Pierre (4), Armand Salacrou (5), J.J. Servan-Schreiber, André STIL (5), René Tavernier, Michel Tournier, Henri Troyat, Pierre Viansson-Ponté, etc.

1 500 / 2 000 €

ASSEMBLÉE NATIONALE

PARIS, le 24 octobre 1973

cher Mamiou et ami,  
 j'ai plusieurs fois eu envie  
 d'aller vous surprendre en Normandie  
 et je regrette que l'été ait passé  
 sans me permettre de réaliser ce  
 projet. Je ne l'abandonne pas  
 cependant et serais ravi de vous  
 revoir. Ma secrétaire vous appellera  
 pour connaître vos convenances.  
 A bientôt donc et  
 fidèlement vôtre  
 François Mitterrand

ASSEMBLÉE NATIONALE

PARIS, le 20 février 1976

Cher Ami,

Merci de votre lettre et de m'avoir  
 rappelé les propos de Valéry Giscard d'Estaing  
 sur l'inexistence du problème de l'emploi..  
 Je me préoccupe de la récupération de cette  
 bande, fort utile pour le débat du 2 !

Dans ce tourbillon qui est le mien  
 je me demande - mais j'espère - si je trouverai  
 un jour le temps d'aller jusqu'à ce domaine  
 normand qui vous est cher. (on y arrivera.)

Bien fidèlement vôtre.

*F. Mitterrand*  
 François Mitterrand

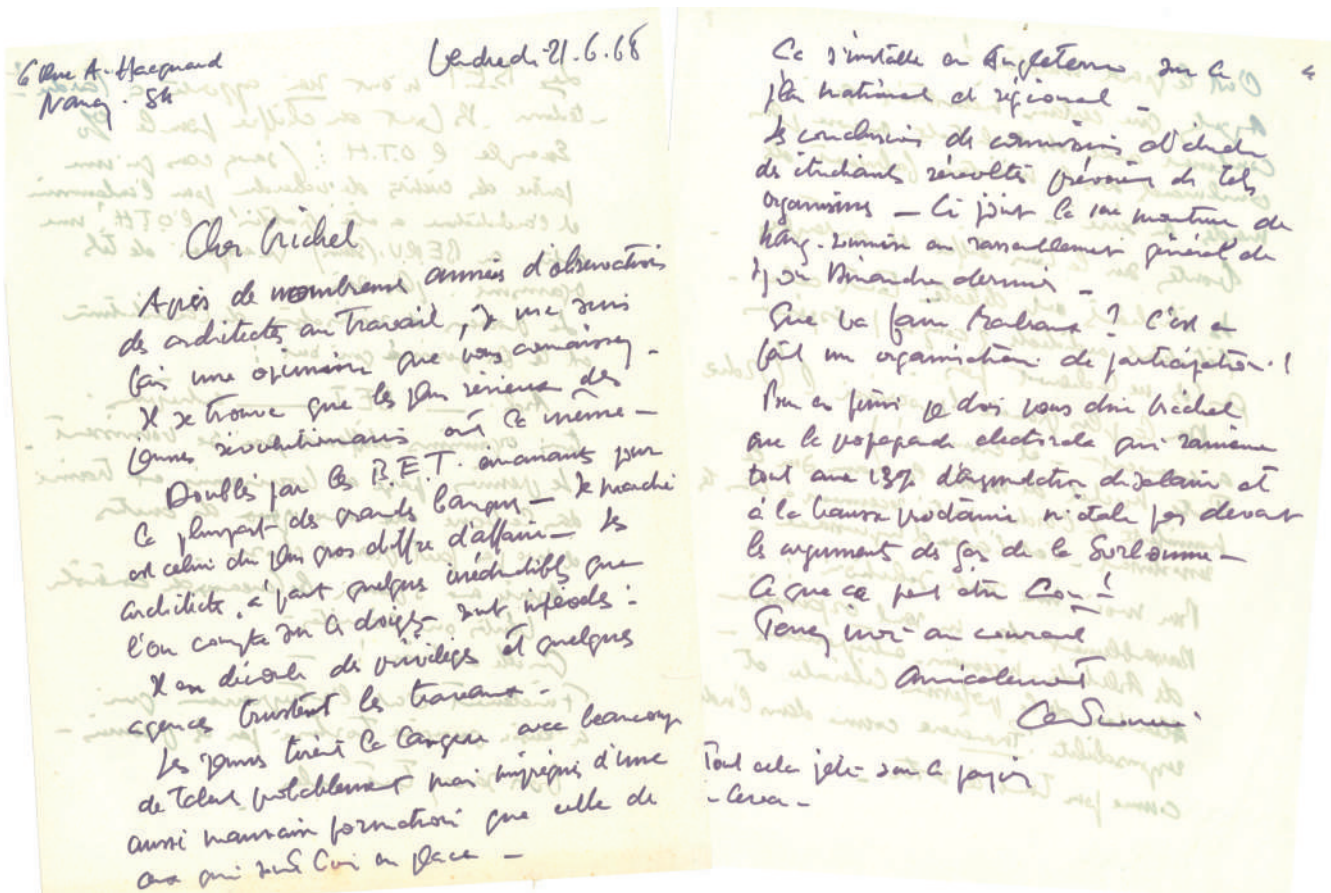
Michel Bataille  
 5, rue St André des Arts  
 75006 PARIS

68. François MITTERRAND (1916-1996). L.A.S. et 15 L.S. (certaines avec ajouts autographes), et 3 cartes de vœux signées, Paris 1968-1987, à Michel BATAILLE ; 19 pages formats divers, en-têtes *Assemblée nationale* et *Le Président de la République*.



Invitation à déjeuner ensemble à l'occasion d'une manifestation de la gauche à Château-Chinon... Remerciements pour l'envoi de livres : *Les Jours meilleurs*, *Une colère blanche*, *Gilles de Rais*, *Les Sacrilèges*... Proposition de faire partie d'une délégation qui ira en Hongrie... Remerciement pour le rappel de propos de Giscard d'Estaing « sur l'inexistence du problème de l'emploi [...], fort utile pour le débat du 2 ! » (20 février 1976)... Promesse d'écrire une chronique sur *Les Oiseaux bleus*... Législation sur le bâtiment : « Les initiatives que je compte prendre en ce domaine dépasseront [...] le cadre des quelques concours architecturaux pour de grandes opérations à Paris » (16 décembre 1982)... Invitation à déjeuner à la maison, félicitations sur la naissance de Nicolas, remerciement pour sa sympathie lors de l'accident survenu à son fils Gilbert et à ses petites-filles...

On joint 7 L.A.S. et 2 L.S. de Danielle MITTERRAND, Latche et Paris 1977-1988. « J'ai eu beaucoup de plaisir à vous lire : j'aime que François soit "reconnu" » (21 janvier 1976)... Elle voudrait soustraire François « à ses socialistes dévotants », surtout après le « déploiement de mauvaise foi, de mensonges et de menaces » des municipales (23 mars 1977)... « La première victoire de ce 10 mai est d'avoir redonné le goût de l'espoir et de la joie à notre pays » (16 mai 1981)... Etc. Plus divers documents : une L.A.S. (minute) et des copies de lettres de Michel Bataille au Président concernant l'urbanisme, l'impôt sur la fortune, etc. ; un télégramme et des cartons d'invitations du Président ; qqcs coupures de presse et photocopies. 1 500 / 2 000 €



69. Jean PROUVÉ (1901-1984). 24 L.A.S., Nancy et Méribeil 1953-1984, à Michel BATAILLE (une à Madame) ; 39 pages formats divers, la plupart à son en-tête.

**Intéressante correspondance sur l'architecture.**

« À mon avis – est-ce le vôtre ? – toutes les “Autorités” se révèlent minables devant les étudiants, ceux des B<sup>x</sup> Arts entre autres s'étant pas mal distingués. [...] J'ai très peur de la réaction Malraux ! conseillé par Wogensky-Faugeron et autres prétentieux. Malraux, il me semble n'est pas tellement touché par l'architecture ? » (18 juin 1968)... Jugement sur les architectes « inféodés » : « Il en découle des privilèges et quelques agences trustent les travaux. [...] Les B.E.T. [bureaux d'études techniques] n'ont rien apporté à l'architecture. Ils font du chiffre pour le % »... Et de dénoncer l'O.T.H. [l'Omniun technique de l'habitation], les bureaux de contrôle, etc. « C'est le grand merdier ! Ajoutez que certaines industries qui combinent avec des architectes encore plus combinent dans les ministères fabriquent des merdes en série » (21 juin 1968)... « Ne manquez pas d'aller voir au Grand Palais l'exposition des 680 projets pour Beaubourg. [...] J'aimerais connaître votre opinion car je suis encore angoissé ! » (22 août 1971)... Il ne croit pas qu'une « quelconque évolution concernant le cadre de vie, l'architecture, puisse être espérée. La volonté de changement s'est cassé les dents. Il y a des puissances acquises inébranlables. [...] Les responsables sont craintifs,

incompétents imprégnés de chimères (Post-modernisme par exemple) et fuyants » (12 juillet 1982)... *L'Observateur* annonce que le Président a prescrit à J. Lang de commander à R. Boffil et à l'Américain Pei, « deux gros morceaux pour marquer l'architecture française des toutes prochaines années. Boffil a été bien servi et démontré son imposture. Pei nous importera une tranche de l'U.S.A. Qui conseille Mitterrand ? » (15 novembre 1982)... « Je ne vois que vous, pour informer notre Président de ce que nous avons à cœur depuis longtemps »... Quant au concours des Finances, on est revenu du semi-modernisme à Le Corbusier, « qui n'avaliserait plus ! » (9 janvier 1983)... « La libération de l'architecture (promise) n'a pas été faite – trop tard – Lang n'aime pas que je lui en parle. [...] Pour la Défense, il y avait un bon jury. Cependant c'est F.M. qui a décidé comme pour le Grand Louvre. Les deux projets sont magnifiques. L'Opéra ? C'était la magouille comme pour la Villetta » (19 mars 1984)... Rendez-vous, nouvelles de sa santé, appréciation d'*Une colère blanche* et du *Cri dans le mur*, félicitations sur son mariage et la Légion d'honneur, vœux...

**On joint** 2 L.A.S. de Madeleine Prouvé à Geneviève Bataille, avec post-scriptum autographes de son mari. Plus un dossier de lettres et documents concernant Jean Prouvé, et en particulier sa maison des « Jours meilleurs », dont 3 manuscrits a.s. de Michel Bataille. 2 500 / 3 000 €





70

- 70. [ACUPUNCTURE] – CLEYER (Andreas)**  
 Specimen medicinae sinicae sive opuscula medica ad mentem sinensium. *Francfort, Johannis Petri Zubrodt, 1682*. In-4. Demi-veau havane (reliure moderne).  
 Édition originale. Nombreuses gravures dans le texte et 30 planches h.t. gravées en noir.  
 2 feuillets déreliés, traces d'humidité.

**Joint CLOQUET (Jules)** : Traité de l'acupuncture. *Paris, Bêchet Jeune, 1826*. In-8. Demi-veau rouge.

500 / 800 €

- 71. BERGERON (Louis-Eloi)**  
 Manuel du tourneur. *Paris, Hamelin-Bergeron, 1816*. 3 volumes in-4 (2 volumes de texte – 1 volume de planches).  
 Demi-basane, dos orné (reliure de l'époque).  
 96 planches gravées en noir d'après Gallet, Goussier, les 8 premières rehaussées à l'aquarelle.  
 Provenant des bibliothèques Bergeron et Stammler.  
 Reliure usagée.

**Joint DESORMEAUX (Paulin)**  
 L'art du tourneur. *Paris, Audot, 1824*. 2 volumes in-12.  
 Demi-veau violette.  
**HANUS et BISTON** : Manuel du charpentier. *Paris, Roret, 1834*. Pt. in-12. Demi-veau vert.  
 Ensemble 6 volumes. 200 / 400 €

- 72. CALLOT (Jacques)**  
 Nouveau Testament. *Paris, 1635*. 10 planches gravées par Callot dont 5 sont signées, frontispice gravé par Bosse.  
 Haut. 6,3 - larg. 8,6 cm  
 Débroché, petites taches et rognures. 200 / 300 €

- 73. CASTERA (M.)**  
 Voyage en Nubie et en Abyssinie. *Paris, Hôtel de Thou, 1790*. Cinq volumes in-4. Veau raciné à filets dorés avec réserve granitée sur les plats, dos orné (reliure de l'époque).  
 88 planches ou cartes dépliantes gravées en noir par Bernard, *direxit*. 1 500 / 2 000 €  
 Bel exemplaire malgré quelques traces d'humidité marginales.



73

**74. GRASSET SAINT-SAUVEUR (J.)**

Voyages pittoresques dans les quatre parties du monde. Paris, chez Madame veuve Hocquart, 1806. Deux volumes format pt. in-4. Demi veau rouge, dos orné.

6 cartes dépliantes, 4 frontispices et 154 planches imprimées en couleurs, gravées par Lahaussée Jne et Mixelle J.

Reliure usagée, quelques piqûres. 200 / 400 €

**75. PASCAL (Blaise)**

Traitez de l'équilibre des liqueurs... Paris, Guillaume Desprez, 1663. In-12. Basane granitée.

Édition originale complète de ses 2 planches dépliantes gravées en noir. Ex-libris Dujardin.

Mors fendus et petits défauts. 200 / 400 €



74

76

**76. BONAPARTE (Charles-Lucien)**

Iconographie des pigeons. Paris, P. Bertrand, 1857. In-folio en feuilles sous étui toile bleue (moderne).

51 planches lithographiées en couleurs par Lemercier d'après Oudart, Blanchard et Willy.

Ouvrage bien complet de ses 55 planches malgré la numérotation irrégulière.

Couverture en mauvais état, piqûres, quelques mouillures.

1 000 / 1 500 €

**77. DÉLÉGATION DES OUVRIERS RELIEURS**

La reliure aux expositions de l'industrie (1798-1862). Paris, Au siège de la commission, 1868. La reliure à l'exposition de 1867. Paris, Se vend chez tous les libraires, 1869-1875. Deux volumes in-12. Demi-chagrin roux à coins.

Le T. 2 bien complet des 9 photogravures. 50 / 150 €

Exemplaire propre malgré quelques petits accidents et taches.

**78. LABARTE (Jules)**

Histoires des arts industriels au moyen âge. Paris, Ve A. Morel, 1881. 3 volumes in-4. Demi-chagrin violette à coins. 79 planches (pl. 39 manquante).

Pts accidents.

50 / 80 €

29



**79. EDWARDS (George)**

*A natural history of birds. Londres, Will. Gardiner and Messrs Robinsons, 1802-1803.*

*Glanures d'histoire naturelle. Londres, id., 1805 puis Sidney 1806.*

Ensemble 7 tomes reliés en 4 volumes in-folio (470 X 300 mm).

Maroquin bleu grains longs à caisson estampé à froid, encadré de filets et six fleurons dorés. Gardes intérieures à frise de palmettes, tranches dorées (reliure anglaise de l'époque).

Illustré de 362 gravures de l'auteur, réhaussées à l'aquarelle.

*Dernier tirage de cet important ouvrage somptueusement colorié. George Edwards vers 1769 avait vendu les cuivres au libraire Robson afin qu'ils puissent servir ultérieurement (Mullens et Swann : Bibliography of British ornithology, Londres 1917, p. 196)*

*De nombreuses modifications de texte ont été apportées d'une édition à l'autre mais nos 362 planches sont donc les mêmes que l'édition de 1743-1751. Notre exemplaire ne comprend pas les frontispices et le portrait. Les gravures sont d'un coloris très frais malgré quelques mouillures et piqûres éparses. Certaines planches sont imprimées à l'envers et d'autres ont laissé des traces de report sur le texte en regard. Les filigranes des planches provenant de différents fournisseurs sont, pour certains d'entre eux, millésimés 1803, 1804 et 1805. Il faut noter deux petites déchirures marginales. Les notices des deux premiers volumes sont en anglais ; celle des volumes 3 et 4 sont en anglais et en français.*

*D'après Mullens et Swann, le tirage de cet ouvrage n'aurait pas dépassé 25.*

*Très bel exemplaire en format in-folio (contrairement à l'édition de 1743-1751) dans une reliure de l'époque bien conservée. Cette dernière est néanmoins légèrement insolée et frottée aux coiffes ainsi qu'aux coins ; un plat a été rayé.*

15 000 / 18 000 €

Provenance :

- Ex-libris Abraham Wildey Roberts (1779-1858) collé dans chaque volume.

Banquier, homme d'affaire et parlementaire anglais, connu comme collectionneur et bibliophile.

- Collection particulière.





This Animal called CAGVI minor is drawn after life, of its natural Size: it is describ'd by Gul. Piso in his Nat: Hist: of Brasile, p. 227. and from Piso by J. Ray in his Synopsis Methodica Animalium Quadrupedum, p. 154. I also take it to be the Cercopithecus Sagouin of Clusius, figur'd in his Exoticks, Vol. 2, pa. 372. J. Johnston in his Hist: of Quadrupeds has given the Figures from both Piso and Clusius. This is a Male, the Original (now living) is the Property of M<sup>rs</sup> Cannon, Midwife to her Royal Highness the Princess of Wales.



80

**80. LA BLANCHÈRE (Henri de)**

Les oiseaux gibier. *Paris, J. Rothschild, 1871*. Gr. in-4. Demi-chagrin vert, tranches dorées (reliure de l'éditeur). 45 chromolithographies dressées par l'auteur et l'éditeur.

Ex-libris : Bourlon de Rouvre et Robert Lefevre Pontalis.

500 / 800 €

Reliure frottée, coins rognés. Planches très fraîches.

**81. [LAMENNAIS (Félicité Robert de)]**

Essai sur l'indifférence en matière de religion. *Paris, Tournachon-Molin et H. Seguin, 1818-1823*. 4 volumes in-8. Veau marbré à frises dorées (reliure de l'époque).

Enrichi d'une d'une L.A.S du Comte de Marcellus au vicomte Both de Tausia, datée du 29 avril 1818.

Éraflures.

50 / 100 €

**82. [MILITARIA] : COSTUMES MILITAIRES FRANÇAIS.**

Recueil composite d'environ 300 lithographies imprimées en couleurs montées sur onglets, vers 1850. Deux volumes format pt.in-4. Demi-chagrin rouge.

Illustrations principalement d'après Bellangé, Philippoteaux, Lalaisse, Moraine, etc.

**LA GIBERNE (Revue)**, Paris, 1900. Recueil composite d'environ 140 planches en couleurs, montées sur onglet. Format pt. in-4. Demi chagrin rouge.

Ensemble 3 volumes.

200 / 400 €

**83. NISARD (Charles)**

Des chansons populaires. *Paris. E. Dentu, 1867*. 2 vol. in-12. Demi-toile lavande à coins (Carayon).

**Joint** : LEDIEU (Alcius) : Blason populaire de la Picardie, dictons et sobriquets... *Paris, H. Welter, 1905 et 1910*. Deux volumes in-8. Toile verte.

Ensemble 3 volumes.

30 / 50 €

**84. SAINT-HILAIRE (Emile Marco)**

Histoire anecdotique, politique de la Garde Impériale. *Paris, Eugène Penaud et Compte Editeurs, 1847*. In-4. Demi-chagrin rouge.

Vignettes gravées en noir dans le texte, 10 planches gravées en noir h.t. et 39 planches imprimées en couleurs h.t. d'après Bellangé, Moraine, Lami, etc.

Exemplaire enrichi de 11 dessins originaux au crayon, rehaussés d'aquarelle et signés d'un cachet « A Lancon » (Auguste-André Lançon, 1836-1887).

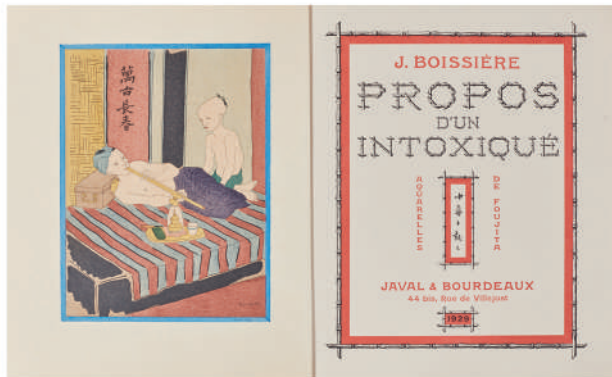
100 / 200 €



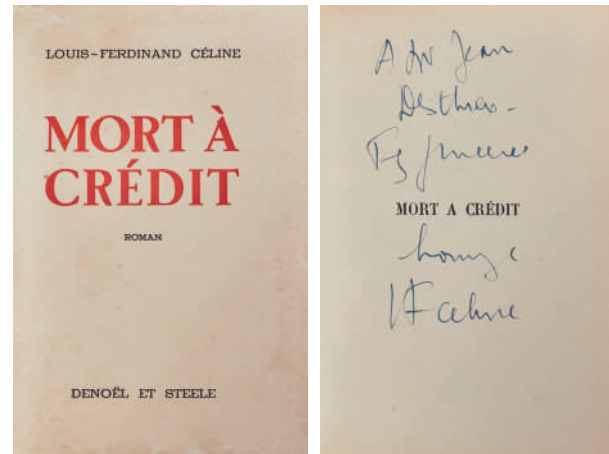
- 85. BAUDELAIRE (Charles)**  
Les Fleurs du mal. Pièces condamnées. *Librairie Paul Cotinard, 1931*. Gr. in-4 en feuilles, portefeuille de l'éditeur. Illustration de Picard Le Doux. Un des 250 exemplaires sur vélin d'Arches (n° 185)  
Quelques rousseurs, portefeuille en mauvais état.  
**LA FONTAINE (Jean de)** : Suite pour les Contes et nouvelles en vers. *Paris, Pierre Rouquette 1880*. In folio en feuilles sous portefeuille de l'éditeur.  
48 illustrations d'après Fragonard, avant la lettre.  
Incomplet, portefeuille en mauvais état.  
Ensemble 2 volumes. 20 / 50 €

- 86. BOISSIÈRE (Jules)**  
Propos d'un intoxiqué. *Paris, Javal & Bourdeaux, 1929*. In-4 en feuilles, sous chemise imprimée en deux couleurs. Illustré de 16 aquarelles de Foujita, lithographiées au trait par Prost et coloriées par Daniel Jacomet. Un des 22 exemplaires (n° 16) sur japon ancien. Six suites en noir ou en couleurs, certaines avec remarques.  
Manque l'emboîtement, chemise des suites en mauvais état.  
1 000 / 1 500 €

86



- 87. BREL (Jacques)**  
L'homme de la Mancha. *Éditions A. et G. Israël, 1985*. In-folio en feuilles sous portefeuille illustré. Emboîtement suédois noir décoré.  
Illustrations de Raymond Moretti. Un des 46 exemplaires sur vélin d'Arches (n° XV) comprenant le carnet de croquis. Une gouache originale représentant le profil de Cervantès est encadrée sous verre (48 x 31 cm).  
Joint un portefeuille contenant des tirages des illustrations et une épreuve mise sous verre. 200 / 400 €
- 88. BREL (Jacques)**  
Œuvre poétique. *Édition A. et G. Israël, 1985*. Deux volumes in-folio en feuilles sous jaquette estampée. Emboîtement suédois vert-amanche décoré.  
Illustration de Raymond Moretti. Un des 46 exemplaires de tête (n° XV). Suite et croquis sous portefeuille séparé.  
100 / 150 €



89

- 89. CÉLINE (Louis-Ferdinand)**  
Mort à crédit. *Paris, Denoël et Steele, 1936*. In-8 broché. Édition originale, exemplaire du Service de Presse sur papier d'édition. Bon d'achevé du 8-5-36.  
Envoi autographe de l'auteur « A Mr Jean Desthieux très sincère hommage ».

François Jean-Desthieux (1895-1944) était journaliste et critique littéraire ; l'ouvrage est resté jusqu'à ce jour dans la sa famille.

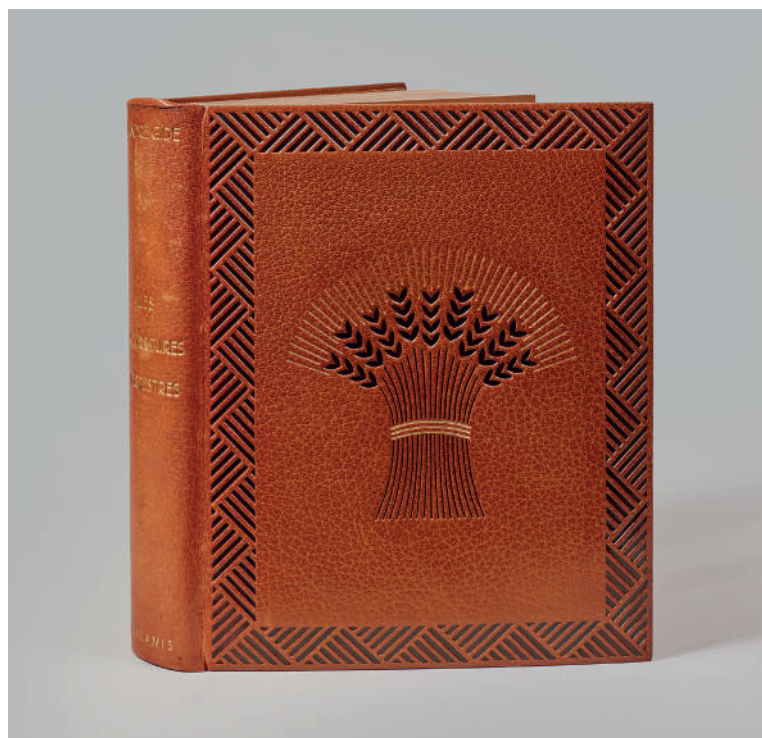
Exemplaire frais malgré quelques petits accidents sur le dos et petites salissures sur la couverture. 800 / 1 200 €

- 90. [COLLECTIF]**  
Sonnets d'amours. *Paris, Compagnie Française des Arts Graphiques, 1943*. In-4 en feuilles sous emboîtement. Illustrations de Dunoyer de Segonzac, Robert Bonfils, etc.  
Un des 248 exemplaires sur vélin d'Arches (n° 56).  
80 / 150 €

- 91. [COLLECTIF] et CARZOU (Jean-Marie)**  
Paris sur Seine. *Vevey, Édition de Francony, 1986*. In-folio sous jaquette illustrée. Emboîtement en toile rouge à décor doré.  
Illustration de Jean Carzou. Un des 199 exemplaires sur grand vélin royal de Lana (n° 82).  
Deux suites dont une sous portefeuille séparé (taché).  
80 / 120 €

- 92. COLETTE**  
Gigi. *Paris, s.n., 1950*. In-4 en feuilles, étui. Illustrations de Christian Bérard. Un des 200 exemplaires sur vélin de Lana (n° 137).  
Piqûres.  
**MAC ORLAN (Pierre)** : Complexes. In-4 en feuilles sous emboîtement.  
Illustrations de Vertès.  
Ensemble 2 volumes. 30 / 60 €





97

**93. DAUDET (Alphonse)**

Tartarin de Tarascon. Paris, *Les Pharmaciens bibliophiles*, 1940. In-4 en feuilles, emboîtage.

Illustrations de J. Touchet. Un des 175 exemplaires sur vélin d'Arches (n° 137).

Pt. acc. à l'emboîtage. 50 / 80 €

**94. DAYAN (Moshé)**

Massada. Georges *Israël*, 1982. In-folio en feuilles sous jaquette estampée. Emboîtage veau fauve à bâtonnet.

Illustrations de Raymond Moretti. Un des 37 exemplaires sur vélin d'Arches (n° III). Suite et croquis sous portefeuille séparé, un parchemin en rouleau, une épreuve sous verre.

200 / 300 €

**95. DUHAMEL (Georges)**

A la recherche de la grâce. *Bièvre en Essonne, Tartas*, 1985. In folio en feuilles sous emboîtage toile brune à fenêtre.

Illustration de Pierre Laffillé. Une des 50 exemplaires sur japon nacré (n° 35). Suite.

50 / 100 €

**96. ÉRASME (Desiderius)**

L'Éloge de la folie. Paris, *René Kieffer*, 1926. In-8 carré. Maroquin havane estampé à froid d'une souffleuse de ballon, couverture conservée. (Reliure de l'éditeur).

Illustrations de J. Touchet. Un des 50 exemplaires sur vélin blanc de cuve (n° 79) contenant un dessin original en début d'ouvrage et une suite monochrome rouge en fin d'ouvrage.

150 / 250 €

**97. GIDE (André)**

Les Nourritures terrestres. Paris, *Librairie Gallimard*, 1930. In-4. Maroquin havane orné d'une gerbe dans un encadrement de chevrons sur les plats, tranches dorées, emboîtage (G. Cretté succ. de Marius Michel).

Illustrations de Galanis. Un des 16 exemplaires sur Montval vergé blanc (n° XXXII). Suite en noir reliée en fin d'ouvrage.

Petites marques sur le dos. 300 / 500 €

**98. GIONO (Jean)**

Les vraies richesses. Paris, *Bièvres, Tartas*, 1980. In folio en feuilles sous emboîtage en toile beige.

Illustrations d'Alain Bonnefoit. Un des 12 exemplaires sur japon nacré (lettre u). Le dessin original encadré (37 X 55 cm). Une suite sous portefeuille de format plus grand.

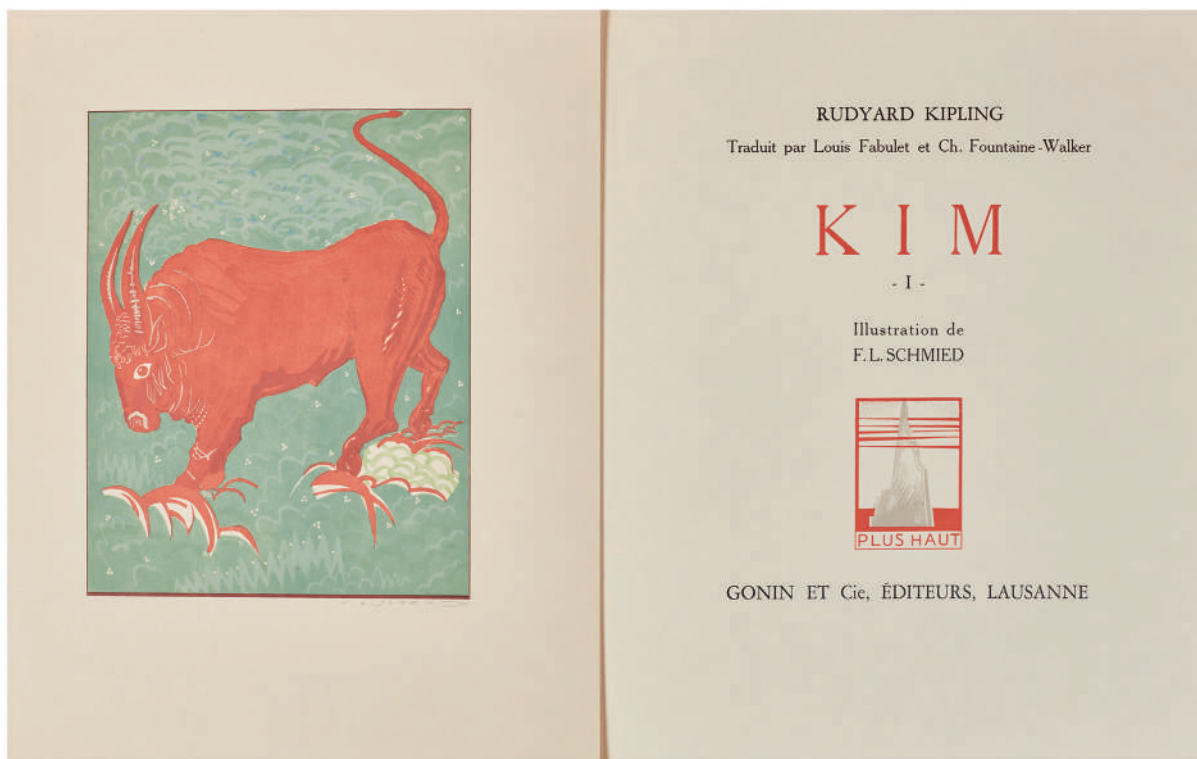
100 / 200 €

**99. HAGGADAH de la Ve coupe.**

Jérusalem, Georges *Israël*, 1980. In-folio en feuilles. Emboîtage velours vert.

Illustrations de Raymond Moretti. Un des 90 exemplaires sur vélin de Rives (n° 37). Suite sous portefeuille séparé.

100 / 150 €



100

**100. KIPLING (Rudyard)**

Kim. Lausanne, Gonin et Cie, s.d. [1930]. Deux volumes pt. in-folio carré. Brochés sous emboîtement.

Illustration de F.L. Schmied. Un des 160 exemplaires sur japon (n° 110).

Bel exemplaire très frais et bien complet de ses 15 illustrations h.t. 1 000 / 1 500 €

**101. LORRAIN (Jean)**

La Maison Philibert. Paris, Crès, 1925. In-4. Maroquin janséniste lavallière, dos à quatre nerfs, gardes doublées en soie, tranches dorées, emboîtement (A.R. Pourrieux).

Illustrations de Dignimont. Un des 45 sur madagascar (n° 16) contenant deux dessins à l'encre de chine et aquarellés, reliés en début d'ouvrage, une suite en noir reliée dans le texte et 5 figures libres imprimées en couleurs sur japon, reliées en fin d'ouvrage. 200 / 400 €

**102. LOUÏS (Pierre)**

Les chansons de Bilitis. Éditions Carrés d'art, 1996. In-folio en feuilles sous jaquette illustrée. Emboîtement en suédine bleue.

Illustration de Saint-Geniès. Un des 12 exemplaires sur vélin de rives. Une suite et une planche décomposée, une aquarelle en feuille et deux aquarelles encadrées sous verre (22 x 31 cm et 39 x 29 cm). 80 / 120 €

**103. MACHIAVEL**

Le prince. Éditions Carré d'art, s.d. [1997]. In-folio en feuilles sous jaquette illustrée. Emboîtement à fenêtre en suédine rouge. Illustration d'Henry W. Westell. Un des 9 exemplaires sur vélin de Rives (lettre B).

Suite et une planche décomposée. 50 / 80 €

**104. MAUPASSANT (Guy de)**

La Maison Tellier. Paris, Javal et Bourdeaux, 1926. Deux volumes in-8 brochés (texte et suite).

Illustrations de Lobel-Riche. Un des 375 exemplaires (n° 135 sur vélin).

**SOULAGE (Gabriel)** : Le malheureux petit voyage. Paris, Se vend chez Valère, 1936. In-8. Velin ivoire décoré, étui. Un des 1000 exemplaires (n° 757 sur Rives).

**LOUYS (Pierre)** : Les aventures du roi Pausole. Paris, G. & R. Briffaut, 1924. In-4 broché sous emboîtement. Illustrations de Carlègle. Un des 1000 exemplaires sur vergé (n° 377). Ensemble 3 volumes 50 / 100 €

**105. MUSSET (Alfred de)**

Lorenzaccio. Monte Carlo, Éditions Arts et couleurs, 1980. In folio. Reliure velours prune à incrustation de cuivre et verre de couleurs. Emboîtement.

Illustrations de Raymond Carrance. Un des 50 exemplaires sur japon nacré (n° XLII). Suite en sépia sous portefeuille séparé et une épreuve mise sous verre. 100 / 150 €

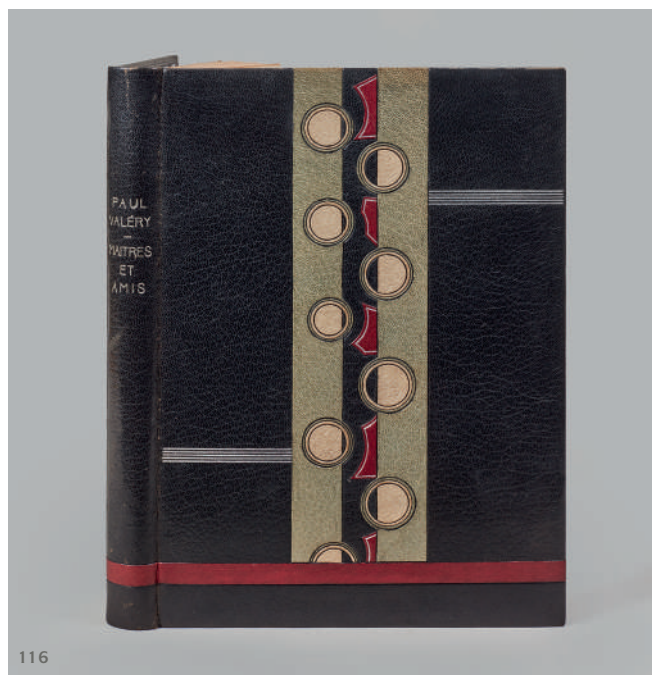
- 106. NERVAL (Gérard de)**  
 Sylvie. Paris, Librairie Plon, 1933. In-4 en feuilles sous-emboîtement.  
 Illustration de Pierre Brissaud. Un des 440 exemplaires (n° 390, sur vélin d'arches).  
**MAUROIS (André)** : Voyage au pays des Articoles. Paris, Jacques Schiffrin, 1927. In-4 broché sous emboîtement.  
 Illustrations d'Alexandre Alexeïeff. Un des 300 exemplaires sur vélin à la cuve (n° 291).  
 Ensemble 2 volumes. 50 / 100 €
- 107. NISSEN (Claus)**  
 Die Botanische Buchillustration, Geschichte und Bibliographie. Stuttgart, Hiersemann m.b.H., 1951. 2 T. relié en 1 vol. Toile verte de l'éditeur.  
**Joint, NISSEN** idem, supplément, id. 1966. Reliure id.  
**NISSEN** : Die Illustrierten Vogelbücher, Geschichte und Bibliographie. Id., 1953. Toile jaune de l'éditeur.  
**NISSEN** : Die Zoologische Buchillustration. Id., 1966-1978. 16 plaquettes dont 8 dans un portefeuille en toile bleue de l'éditeur.  
 Ensemble 4 volumes et 8 plaquettes. 100 / 200 €
- 108. OVIDE**  
 Les amours. Paris, Club du Livre, 1970. In-4. Maroquin mosaïqué brun à décor de labyrinthe, jaquette, étui (reliure d'édition).  
 Illustrations de Blasco Mentor. Un des 220 exemplaires sur Lana (n° 263) 80 / 120 €
- 109. RAUCAT (Thomas)**  
 L'Honorable partie de campagne. Paris, Librairie Gallimard, 1927. In-4. Maroquin citron décoré de bambous, flèches et rosaces, étui (Trinckvel).  
 Illustration de Foujita. Un des 300 exemplaires sur vélin d'Arches (n° 257).  
 Dos légèrement passé. 400 / 600 €
- 110. RIMBAUD (Arthur)**  
 Illuminations. Marly-le-Roi, Aux dépens de l'artiste, 1986. In-folio en feuilles sous jaquette illustrée. Emboîtement en toile fauve.  
 Illustrations d'Henry W. Westell. Un des 16 exemplaires sur japon nacré (n° 3). Deux suites. 80 / 120 €
- 111. ROBERT CURTIUS (Ernst)**  
 Essai sur la France. Paris, Bernard Grasset, 1932. In-8 réimposé en in-4 tellière. Broché, emboîtement.  
 Un des 56 exemplaires sur vélin pur fil (n° 7). Édition originale de la traduction par J. Benoist-Méchin. 30 / 60 €
- 112. [ANONYME]**  
 Sinbad le marin. Nice, Joseph Pardo, 1976. In folio. Maroquin orange estampé et serti d'une plaque de cuivre ajouré, emboîtement demi-marroquin orange.  
 Illustrations d'Ansaldi. Un des 1200 exemplaires sur vélin de Rives (n° 147). Deux illustrations réhaussées, deux suites en rouge ou en sèpia, reliées en fin d'ouvrage. 150 / 250 €
- 113. SUARÈS (André)**  
 Sienna. Paris, Les Francs Bibliophiles, 1963. In-folio en feuilles, étui.  
 Illustrations de Trémois. Un des 195 exemplaires sur vélin (n° 106).  
**SUARÈS (André)** : Croquis de Provence. Paris, Les Francs Bibliophiles, 1952. In-4 en feuilles, étui.  
 Illustrations de Paul Welch. Un des 160 exemplaires sur pur fil du Marais (n° 106).  
**DIETRICH (Luc)** : Le bonheur des tristes. Paris, Les Francs Bibliophiles, 1950. In-4 en feuilles, étui.  
 Illustrations d'Auguste Baudin. Un des 160 exemplaires sur vélin (n° 106).  
 Ensemble 3 volumes. Pts acc. 100 / 150 €



109

- 114. SUPERVIELLE (Jules)**  
 La Fuite en Egypte. Paris, chez l'artiste, 1947. In-4 en feuilles, emboîtement.  
 Illustration de Pierre Guastalla. Un des 190 exemplaires sur vélin de Rives (n° 153). 80 / 150 €
- 115. THARAUD (Jérôme et Jean)**  
 Un Royaume de Dieu. Paris, Éditions Lapina, 1925. In-folio broché.  
 Illustrations de Lucien Madrassi. Un des 25 exemplaires sur japon impérial réimposés (n° 93) signé des auteurs et de l'illustrateur. 50 / 80 €





116

**116. VALÉRY (Paul)**

Maîtres et amis. Paris, s.n., 1927. In-4. Maroquin Art déco mosaïqué à décor géométrique, gardes doublées, emboîtement (Gonin).

Illustration de Jacques Beltrand. Un des 200 exemplaires (n° 26).

Envoi de l'auteur à Monsieur Emile Truffaut. 200 / 300 €

**117. VERHAEREN (Emile)**

La guirlande des dunes. Éditions Carrés d'art 1988. Deux volumes in-folio en feuilles. Emboîtement en demi-veau moucheté.

Illustrations d'A. D. Steinlen. Un des 18 exemplaires sur sablé de Larroque. Deux suites. Bon à tirer et un cuivre dans un encadrement à part. 100 / 150 €

**118. VERLAINE (Paul)**

La bonne chanson. Éditions Carrés d'art, 1989. Format in-8. Demi chagrin fauve. Emboîtement à caisson en suédine fauve.

Illustrations d'Hélène Nué. Un des 7 exemplaires sur japon nacré (n° 2). Suite.

Un sous verre joint. 20 / 40 €

**119. VERLAINE (Paul)**

Fêtes galantes. Paris, Bièvres, 1981. In-folio en feuilles. Jaquette illustrée, Emboîtement percaline bleu.

Illustrations d'Henry W. Westel. Un des 40 exemplaires sur japon nacré (n° 19). Suite sous portefeuille séparé.

On joint un portefeuille en percaline orange contenant divers tirages de W. Westel, certains rehaussés. 40 / 80 €

**120. VILLON (François)**

Les ballades du grand testament. S.I.n.d. [Paris, chez l'auteur, c. 1945]. In folio en feuilles. Emboîtement.

Illustration de Courbouleix. Un des 210 exemplaires sur Arches (n° 56).

Emboîtement accidenté.

**JOINT** : Montherlant (Les Jeunes filles, ill. Mariette Lydis) - Collectif (Dix rendez-vous avec Paris, ill. G. Barret) - Deux suites seules dont Madame Chrysanthème par Foujita.

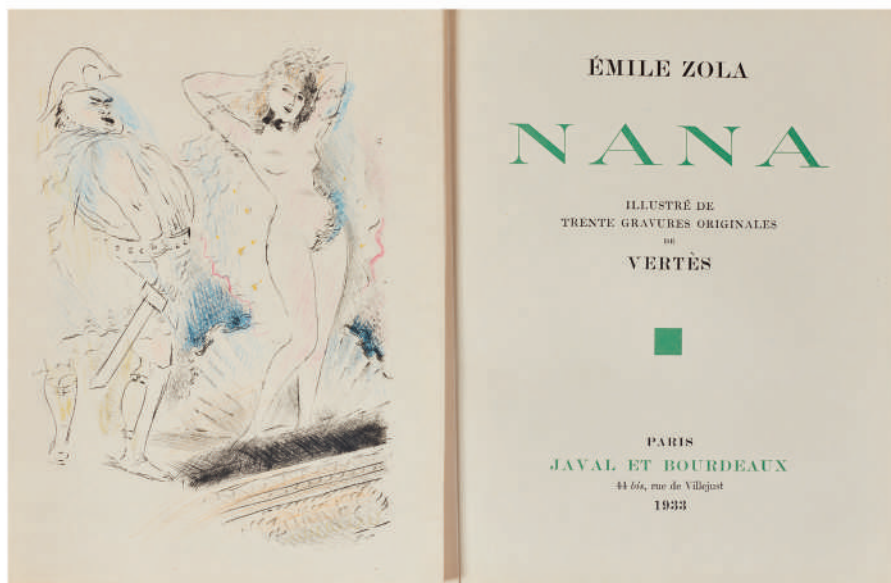
Ensemble 5 volumes. 20 / 50 €

**121. ZOLA (Emile)**

Nana. Paris, Javal et Bourdeaux, 1933. Gr. in-4 en feuilles, sous chemise imprimée.

Illustré de 30 gravures en couleurs de Vertès. Un des 60 exemplaires (n° 24) sur japon impérial. Deux suites en noir dont une avec remarques de William Ablett.

Petites déchirures aux chemises. 300 / 500 €



121

37

## DE LA BIBLIOTHÈQUE Valère BACHMANN

**V**alère Bachmann était le fils d'Antoinette Mornay, elle-même femme de Georges Mornay. Bachmann travailla dès le début de l'entre-deux guerres comme collaborateur des éditions Mornay. L'entreprise étant en difficulté, Bachmann en prend

la direction en 1935 avec l'aide de capitaux fournis par l'écrivain Marc Michon, puis il crée les éditions Valère en 1936.

Il meurt au combat en 1940 pendant la campagne de France.



### 122. D'ANNUNZIO (Gabriel)

Triomphe de la mort. *Paris, G. & A. Mornay, 1923*. In-8 carré. Veau noir à motif de lanière style Art déco, tranches dorées, emboîtage (Mad. Gras).

Illustrations de Sauvage. Un des 6 exemplaires sur chine H.C. (n° XIX) contenant une suite sur chine et lettrines annotées, en fin d'ouvrage. Non rogné.

De la bibliothèque Valère Bachmann.

Dos frotté.

80 / 120 €

### 124. FRANCE (Anatole)

Le Comte Morin député. *Paris, Mornay, 1921*. In-8. Veau tabac estampé à froid représentant un homme assis sur un banc et le portrait de l'auteur (L. Dézé).

Un des 15 exemplaires H.C sur japon (n° II) contenant deux dessins originaux en début d'ouvrage et trois suites en fin d'ouvrage. Envoi de l'illustrateur.

De la bibliothèque Valère Bachmann.

Dos usé.

100 / 200 €

### 123. FARRÈRE (Claude)

Thomas l'Agnelet. *Paris, Éditions Mornay, 1928*. In-8. Maroquin janséniste rouge, dos à quatre nerfs, tête dorée, emboîtage (Trinckvel).

Illustrations de Pierre Noël. Exemplaire sur japon impérial, H.C., (n° III). Deux aquarelles originales reliées en début d'ouvrage et une suite en noir en fin d'ouvrage.

De la bibliothèque Valère Bachmann.

150 / 300 €

### 125. NÉEL DOFF

Jours de famine et de détresse. *Paris, Mornay, 1927*. In-8 carré. Maroquin janséniste olive, tête dorée, emboîtage (Semet & Plumelle).

Illustrations de Gaston Nick. Un des 8 exemplaires sur japon impérial (n° V) enrichi d'un dessin original à l'encre de Chine, signé.

De la bibliothèque Valère Bachmann.

Dos légèrement passé, étui forcé.

50 / 80 €

**126. ROUQUETTE (Louis-Frédéric)**

L'Île d'enfer. *Paris, Mornay, 1924*. In-8. Maroquin janséniste noir, tête dorée, dos à cinq nerfs et monogramme, emboîtement (Semet et Plumelle).

Illustrations de Barthélemy. Un des 9 exemplaires H.C. sur japon impérial (n° VII). 13 dessins originaux reliés en fin d'ouvrage. Exemplaire non rogné.

De la bibliothèque Valère Bachmann, son ex-libris sur le dos.

100 / 150 €

**127. SUARÈS (André)**

Présences. *Paris, Mornay, 1925*. In-8 carré. Maroquin janséniste havane, gardes doublées en soie avec bordure mosaïquée, tranches dorées, emboîtement (H. Blanchetière).

Illustrations d'Ouvré et Siméon. Un des 10 exemplaires H.C. sur japon (n° VI) contenant 4 L.A.S de l'auteur avec leurs enveloppes et une maquette de la page de titre, reliés en fin d'ouvrage.

De la bibliothèque Valère Bachmann. 150 / 300 €

**128. THARAUD (Jérôme et Jean)**

Dingley. *Paris, Mornay, 1920*. In-8. Maroquin janséniste havane, tête dorée, dos à cinq nerfs et monogramme, emboîtement (E. Pilliot rel.).

Illustrations de Maxime Dethomas. Un des 16 exemplaires H.C. sur japon (n° GG). Une suite reliée en fin d'ouvrage.

Envoi des auteurs « à Valère Bachmann du 8<sup>e</sup> Zouaves ».

De la bibliothèque Valère Bachmann, son ex-libris sur le dos.

100 / 150 €

**129. T'SERSTEVENS (Albert)**

Le Carton aux estampes. *Paris, Mornay, 1922*. In-8. 2 volumes brochés, texte et suite, sous jaquettes en maroquin vert, emboîtement (dos passé).

Illustrations de Louis Jou. Exemplaire unique sur vieux japon (n° 1) enrichi de 14 croquis originaux préalables de l'illustrateur et d'une suite d'épreuves d'artiste sur pelure.

Le volume de texte non rogné. 150 / 250 €

**130. VALLÈS (Jules)**

L'Insurgé. *Paris, Mornay, 1923*. In-8 carré. Veau lavallière Art déco à motif géométrique sur les plats, emboîtement (Mad. Gras).

Illustrations d'André Barthélemy. Un des quatre exemplaires H.C. sur chine imprimé pour M. Valère Bachmann. Exemplaire non rogné.

De la bibliothèque Valère Bachmann. 80 / 120 €  
Mors fendus.

**131. LOT de livres brochés, illustrés et numérotés**

Voltaire (Candide, ill. Jylbert) – Boccace (Vingt contes, ill. Brunelleschi) – Maindron (Saint-Cendre, ill. H. Monier) – Poe (Manuscrit trouvé dans une bouteille, ill. Falké) – Poe (Trois contes, ill. Emilien Dufour) – Saintyves (Les cinquante jugements de Salomon, ill. Touchet) – La Fontaine (Fables, ill. Touchet) – Balzac (La connestable, ill. Pierre Noël) – (L'arithmétique, ill. Hémard) – Radiguet (Vers libres, éd. ill.) – Balzac (Contes drolatiques, ill. Dubout) – La Fontaine (Contes et nouvelles, ill. Brunelleschi, 2 vol.).

Ensemble 12 volumes. 100 / 150 €

**132. LOT**

Les amours de Ronsard (Ill. Paulette Humbert, 2 vol.) – Flaubert (Madame Bovary, ill. Pierre Noël) – Croisset (La Féerie cinghalaise, ill. Renaucourt) – Valéry (Rhumbs, 1927, ill. de l'auteur) – Alain-Fournier (Le Grand Meaulnes, ill. Berthold-Mann) – Renard (Poil de Carotte, ill. Pierre Falké) – Verhaeren (Œuvres, 3 vol.) – Dickens (Grandes espérances, ill. Dignimont).

Ensemble 13 volumes brochés ou en demi-reliure.

20 / 40 €

**133. LOT de livres divers brochés, littérature du 20<sup>e</sup> siècle**

Céline, ouvrage sur le cirque, Maurice Garçon, etc.

(Envois à André Salmon). 100 / 200 €

**134. LOT**

Littérature, Lecomte de Lisle, M. Du Camp, journal de Delacroix, etc. Petits beaux-arts. 30 / 50 €





135



137

**135. École italienne vers 1600**

*Bénédiction d'une reine par saint Benoit ?*

Dessin à la plume et encre brune, lavis brun, mis au carreau au crayon noir et sanguine.

Haut. 21,2 - Larg. 18,2 cm

300 / 500 €

**136. École française du XVIII<sup>e</sup> siècle**

*La Collation dans un paysage*

Aquarelle gouachée.

Haut. 54 - Larg. 78 cm

200 / 400 €

Déchirure restaurée à droite.

**137. École italienne du XVI<sup>e</sup> siècle**

*Combat d'hybrides*

Lavis annoté Coregio à la plume en bas à droite (?). Cachet de la collection de Giuseppe Vallardi (1784-1863), marchand milanais d'estampes et dessins, en bas à gauche (Lugt 1223).

Haut. 14 - Larg. 24,5 cm

300 / 500 €



136

**138. Jean RESTOUT (1692-1768)**

*Saint Vincent de Paul prêchant sur une galère*

Pierre noire et rehauts de craie blanche sur papier anciennement bleu.

Étude préparatoire pour un tableau peint pour la maison de Saint-Lazare du faubourg Saint-Denis (œuvre disparue). La composition fut gravée en 1732 par Hérisset. Une étude pour un des personnages est conservée dans une collection particulière (voir Gouzi, *op. cité supra*, n° D.19).  
Haut. 36,5 - Larg. 26 cm 3 000 / 4 000 €

Quelques frottements et taches, deux petits manques en haut à droite, collé en plein.

Provenance :

Ancienne collection Chennevières, son cachet en bas à gauche (L. 2073) ; deuxième vente, 4-7 avril 1900, partie du n° 440. Ancienne collection Deglatigny, cachet en bas à droite (L. 1768a) ; quatrième vente, Paris, Hôtel Drouot, les 4 et 5 novembre 1937, n° 314.

Ancienne collection Jean Messelet, puis par descendance.

Bibliographie :

Jean Messelet, *Jean Restout*, ASHAF, Paris, 1938, n° 29, p. 80.  
Rosenberg et Schnapper, *Jean Restout*, Rouen, 1970, p. 225 (localisation inconnue).  
Christine Gouzi, *Jean Restout*, Paris, 2000, éditions Arthéna, n° D. 18 (localisation inconnue).





139

140



**139. Jean Baptiste Van der MEIREN (Anvers, 1664-1708)**

*Orientaux dans un port méditerranéen*

Toile.

Haut. 44 - Larg. 58 cm

3 000 / 5 000 €

On pourra rapprocher notre tableau de celui de l'ancienne collection Baude passé en vente à Paris, chez Tajan, le 12 décembre 1995 (Panneau. Haut. 26 - Larg. 33 cm. Signé).

**140. Michel HAMON DUPLESSIS (actif vers 1791-1799)**

*Convoi et soldats près d'un pont*

Panneau de noyer filassé, signé en bas à gauche *H. Duplessis*.

Haut. 24 - Larg. 33 cm

1 200 / 1 500 €





**141. Attribué à Gaspar van den HOECKE (1585-1648)**

*Salomon et la reine de Saba*

Panneau de chêne.

Haut. 49 - Larg. 73 cm

4 000 / 6 000 €

Restaurations dans le ciel et sur la fente médiane, ancien parquetage en partie démonté.



142



143

**142. Louis Roland TRINQUESSE (1746-1800)**

*Portrait d'homme en habit*

Toile ovale, châssis d'origine.

Cadre en bois sculpté doré d'époque Louis XVI.

Haut. 60 - Larg. 50 cm

2 000 / 4 000 €

Restaurations anciennes.

**143. D'après Januarius ZICK (1730-1797)**

*Le Berger galant*

Toile.

Haut. 31 - Larg. 23 cm

1 000 / 2 000 €

Quelques manques





144



145

**144. École hollandaise du XIXe siècle, attribué à Jan RUYTEN (1813-1881)**

*Le Déjeuner*

Panneau parqueté.

Haut. 59 - Larg. 49 cm

800 / 1 000 €

**145. Casimir VAN DEN DAELE (1818-1880)**

*Le Nettoyage des cuivres*

Toile signée en bas à droite.

Haut. 53 - Larg. 42 cm

800 / 900 €



146

**146. École écossaise**

*Diane & Actéon - Burning of Jerusalem*

Deux toiles.

Haut. 63 - Larg. 140 cm

Haut. 91 - Larg. 117 cm

Restaurations

3 000 / 4 000 €







147

**147. Jacques François Joseph SWEBACH-DESFONTAINES (1769-1823)**

*Déroute des bataillons des Départements face aux soldats parisiens à Passy le 13 juillet 1793*

Lavis gris, plume et encre de Chine.

Gravé par Berthault dans le même sens.

Haut. 18,5 - Larg. 24 cm

1 000 / 1 500 €

Collé en plein, pliures verticales au centre.



**148. Constant TROYON (1810-1865)**

*Le Pont*

Aquarelle signée en bas à gauche.

Haut. 15 - Larg. 23 cm 500 / 700 €



**149. Honoré DAUMIER (1808-1879)**

*L'ennui*

Dessin à la plume et lavis sur papier.

Haut. 12 - Larg. 13,2 cm

12 000 / 18 000 €

Cette œuvre sera incluse dans le supplément au *Catalogue raisonné de l'Oeuvre de Daumier* par K. E. Maison actuellement en préparation par le Comité Honoré Daumier.



150

**150. Henri-Joseph HARPIGNIES (1819-1916)**

*Vue de Saint-Pierre de Rome*  
Aquarelle signée en bas à droite.  
Haut. 23 - Larg. 32 cm

2 000 / 3 000 €

**151. Georges-Jacques GATINE (1773-1848),  
d'après Horace VERNET**

*Merveilleuses*, 1814  
Douze gravures rehaussées d'aquarelle (n°s 2, 8, 11, 12,  
13, 15, 16, 17, 18, 19, 20, 23).  
Haut. 36,5 - Larg. 23,5 cm

200 / 500 €



151





152

- 152. Hélène LAVERGNE MOSTIKER (1866-1949)**  
*Portrait de fillette au ruban bleu*  
 Pastel ovale signé en bas à droite et daté 1926.  
 Haut. 44 - Larg. 36 cm 300 / 500 €



153

- 153. École française de la deuxième moitié du XIXe siècle**  
*Portrait d'enfant*  
 Pastel monogrammé en bas à gauche CL et daté 1872.  
 Haut. 45 - Larg. 37,5 cm 200 / 400 €  
 Quelques déchirures sur les bords.

154



- 154. Eugène CARRIERE (1849-1906)**  
*Mère allaitant son enfant*  
 Huile sur toile signée en bas à gauche.  
 Haut. 41 - Larg. 33 cm 2 000 / 2 500 €



**155. Jules Jacques VEYRASSAT (1828-1893)**

*Le passage du bac*

Toile signée en bas à droite.

Haut. 46 - Larg. 55,5 cm

3 500 / 4 000 €





**156. Albert LEBOURG (1849-1928)**

*Bord de Seine à la passerelle, animé de deux personnages dans une barque*

Toile signée en bas à droite. Au dos, une étiquette manuscrite : «Georges Petit / S. André».

Haut. 38 - Larg. 61 cm

5 000 / 7 000 €





158

157. Pas de lot

158. École Française du XIXe siècle

*Le Zouave au drapeau*

Toile signée en bas à droite Delbarre

Haut. 60 - Larg. 60 cm

100 / 200 €

159. Gaston ANGLADE (1854-1919)

*Gardiennne de moutons*

Toile signée en bas à droite.

Haut. 53 - Larg. 64 cm

200 / 300 €

160. Jean A. LANGRAND (1851-1898)

*Femme à l'ombrelle aux rochers*

Panneau d'acajou signé en bas à droite.

Haut. 31 - Larg. 23 cm

400 / 500 €

159



160





**161. MARIN-MARIE (1901-1987)**

*Deux vaisseaux, l'un démâté, les matelots sur les vergues*  
Dessin à l'encre noire sur traits de crayon, lavis bistre et  
gouache, signé en bas à droite.

Haut. 42 - Larg. 50 cm

5 000 / 8 000 €

Collé en plein.

Provenance :

Ancienne collection du Commandant Charcot.





**162. Armand GUILLAUMIN (1841-1927)**

*Moulin*

Pastel signé en bas à gauche.

Haut. 43 - Larg. 56 cm

3 500 / 4 000 €





**163. Jean DUFY (1888-1964)**

*Scène de cirque*

Aquarelle signée en bas à droite, datée 1926.

Haut. 47 - Larg. 61 cm

8 000 / 10 000 €



**164. Gabriel DOMERGUE (1889-1962)**

*Genia*

Isorel signé en bas à droite.

Haut. 39 - Larg. 32 cm

2 000 / 2 500 €



**165. Marcel DYF (1899-1985)**

*Bouquet de pivoines dans un vase*

Toile signée en bas à droite.

Haut. 53 - Larg. 44 cm

1 200 / 1 500 €





166

- 166. Emile BOYER (1877-1948)**  
*Paris, rue Royale vers la Concorde*  
 Toile signée en bas à droite.  
 Haut. 46 - Larg. 54 cm 800 / 1 000 €



167

- 167. Henri-Jacques MALFROY (1895-1944)**  
*Paris, le boulevard de la Madeleine*  
 Toile signée en bas à droite.  
 Haut. 23 - Larg. 32 cm 800 / 1 200 €

168

- 168. Henri-Jacques MALFROY (1895-1944)**  
*Paris, Grands Boulevards au soleil couchant*  
 Toile signée en bas à droite.  
 Haut. 23 - Larg. 32 cm 800 / 1 200 €





**169. Yannis TSAROUCHIS (1910-1989)**

*Vase de fleurs sur fond noir*

Huile sur toile signée et datée 1964-1967 en bas à droite.

Haut. 80 - Larg. 71 cm

20 000 / 25 000 €

Craquelures, petits frottages, enfoncement.



170. **ZOLOTAS : PAIRE DE CLIPS D'OREILLES** en or amati à motif de ruban tressé. Signés.  
Poids 28,5 g. 500 / 700 €
171. **ZOLOTAS (attribué à) : COLLIER** souple en or à maillons palmettes.  
Poids 99 g.  
Dans un écrin Zolotas. 2 500 / 3 000 €
172. **Ilias LALAOUNIS : COLLIER** torque ouvrant en or amati, terminé par deux cabochons en onyx. Signé.  
Poids brut 99,7 g. 2 000 / 2 500 €
173. **Ilias LALAOUNIS et ZOLOTAS (attribuée à) : BAGUE** croisée (triton) en or ciselé (18K), pavage de roses.  
Poids brut 8,8 g. 400 / 600 €
174. **Ilias LALAOUNIS (attribué à) : COLLIER** articulé en or (750), à motif de sphères alternées d'anneaux, les anneaux du centre pavés de roses et cabochons de couleur.  
Poids brut 90,7 g. 1 500 / 1 800 €





174

173

171

170

172

**175. Exceptionnel diamant taillé en brillant**, accompagné de son attestation de garantie délivré par le Service public du Contrôle des diamants le 5 janvier 1982 (n° 078112). Dans sa pochette scellée n° 110.604 de la Chambre de Commerce et d'Industrie de Paris en date du 1er mai 1982.

Couleur : G (blanc extra) - Poids 2,80 carats. 12 000 / 15 000 €

Accompagné d'un certificat de la Chambre de Commerce et d'Industrie de Paris en date du 5 janvier 1982.

**176. Bracelet ruban souple** en or jaune 18K (750) formé de perles ciselées ou unies à décor de fleurettes serties de saphirs ronds le centre en diamant taillé en brillant, le cliquet du fermoir en alliage d'or 9K (375) (mq).

Tour de poignet : env. 18,5 cm - Poids brut : 82 g 3 000 / 4 000 €

**177. Broche bouquet** en or jaune 18K (750) sertie de diamants taillés à l'ancienne, en brillant ou en 8/8 et de perles de culture (acc).

Haut. : env. 5 cm - poids brut : 23,14 g 700 / 800 €

**178. Parure** en or jaune 18K (750) et filets d'émail bleu composée d'un bracelet rigide ouvrant, une broche et une paire de clips d'oreilles, le premier en chute, ajouré dans sa partie supérieure de pampres et vrilles sertis de diamants taillés à l'ancienne, la seconde formée d'un enroulement feuillagé centré d'une grappe de diamants taillés à l'ancienne, les troisièmes de même inspiration, (transformation, acc), la chaîne à maille forçat limée.

Deuxième moitié du XIXème siècle.

Tour de poignet : env. 16,5 cm - Haut. env.4,5 cm

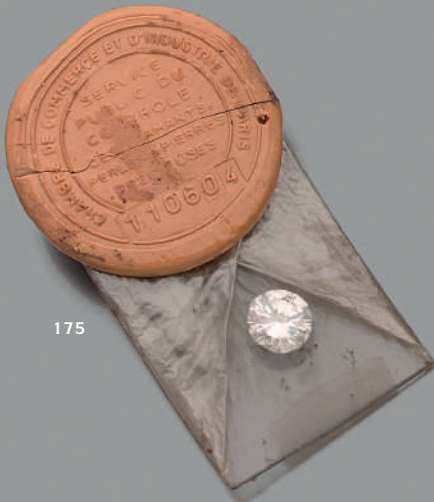
Poids brut : 130,07 g 4 000 / 5 000 €



177



178



175



178



176





- 179. Paire de pendants d'oreilles** en or gris 18K (750) à motifs de croisants de lune sertis de diamants taillés en brillant retenant trois lignes de diamants baguette ornées de douze diamants taillés en brillant.  
Poids total des diamants : env.4,5 cts chacun  
Haut. env. 5,3 cm - Poids brut 37,70 g 4 000 / 6 000 €
- 180. Bague de genre chevalière** en or jaune et gris 18K (750) ornée d'un diamant taillé en brillant.  
Poids du diamant : 5,35 cts  
Tour de doigt : 49 - Poids brut 15,35 g 30 000 / 35 000 €
- Accompagné d'un certificat du LFG de février 2021.

179



180





181

**181. Louche** en argent, modèle à filets. Chiffrée *TM* dans un écusson. Paris, 1774-1775.

Poids 271 g

120 / 150 €



183

**183. Ménagère de couverts** en argent mexicain 925, modèle uniplat à cannelure, comprenant huit grands couverts, huit couverts à poisson, huit fourchettes à entremets, huit fourchettes à dessert, huit cuillères à dessert, un couvert à salade, huit grands couteaux et huit couteaux à dessert manches argent et lames inox fabriquées au Danemark. Orfèvre R. Rodriguez.

Poids total : 2671 g

Poids brut des couteaux : 981 g

800 / 1 200 €

**182. Service à thé et à café** en argent de style rocaille, chiffré *MR* dans un cartouche. Il comprend : une théière, deux cafetières, un sucrier couvert, un pot à lait, une coupe et un samovar au robinet figurant un triton. Le plateau de service à deux anses et le réchaud en métal argenté.

**Joint : pince à sucre** en argent.

Poids brut des pièces en argent : 5855 g

Plateau : Long. 60 - Larg. 40 cm

1 500 / 1 800 €

182







184

**184. Deux salières doubles en argent ajouré et deux moutardiers.**

Intérieurs en verre bleu.

Style Louis XVI.

Poids brut 775,4 g

120 / 150 €

La charnière d'un moutardier est accidentée. Il manque un intérieur bleu à l'une des salières et à l'un des moutardiers. Un intérieur bleu d'une salière est accidenté.

**185. Partie de service à thé et café en argent, modèle à pans coupés, prises carrées et manches en bois, comprenant une cafetière, une théière, un sucrier, un pot à lait et un plateau rectangulaire. Style Art déco.**

Poids brut 4,033 kg

1 500 / 2 500 €

185





**186. PUIFORCAT**

Partie de ménagère en argent, modèle dit «queue de rat», comprenant douze grands couverts, douze couverts à entremets, douze cuillères à moka, douze couverts à poisson, douze fourchettes à huitre et sept pièces de service.

Dans une boîte en palissandre.

Poids total 6 067 g 5 000 / 6 000 €





187

**187. Saxe**

Partie de service de table en porcelaine à décor de semis de fleurettes et papillons polychromes comprenant quatre-vingt-dix assiettes environ (deux modèles différents).

200 / 300 €

**188. Dix salerons ronds tripodes en émail de Battersea à fond bleu nuit et décor de paysages et fleurs dans des réserves.**

Fin du XVIIIe siècle.

Diam. 7 cm

300 / 500 €

Un pied accidenté et quelques sauts à l'émail.



188





189

**189. Italie du Sud**

Verseuse en faïence de forme globulaire à décor polychrome de l'inscription *olio* dans un cartouche cerné de palmes et coquilles et entouré d'oiseaux parmi des arbustes, le monogramme *G.M.* sous l'anse.

XVIII<sup>e</sup> siècle.

Haut. 21,5 cm

300 / 500 €

L'extrémité du déversoir en métal.



190

**190. Pesaro**

Chevrette et un couvercle en faïence à décor polychrome d'une inscription pharmaceutique dans un cadre rectangulaire cerné d'une guirlande de fleurs, un lion dans un paysage dans un cartouche sous le déversoir, guirlande de fleurs et feuillage sur les bords.

XVIII<sup>e</sup> siècle.

Haut. 26 cm

400 / 500 €

Petits éclats au couvercle.



191

**191. Saint-Cloud**

Moutardier couvert en porcelaine tendre à décor en camaïeu bleu de lambrequins et rinceaux feuillagés, cerceaux en relief sur les bords.

Marqué : soleil en bleu.

Début du XVIII<sup>e</sup> siècle, vers 1710.

Haut. 9 cm

400 / 500 €

Deux éclats.

**192. Strasbourg**

Deux surtouts de table en faïence de forme ovale à bord contourné, à décor en camaïeu bleu d'une fleur en rosace au centre et de lambrequins et rinceaux feuillagés sur les bords.

Marqués : *TL* en bleu.

Première moitié du XVIII<sup>e</sup> siècle.

Long. 31 - Larg. 25 cm.

600 / 800 €

Éclats.



192



193

**193. GALLÉ**

Partie de service de table en faïence à décor du monogramme *B* fleuroné, couronne et phylactère portant l'inscription : *LA DROITE VOIE*. Il comprend vingt-quatre grandes assiettes, douze assiettes à dessert, cinq plats, deux saucières et une soupière.

Marqué *E. Gallé Nancy*.

600 / 800 €

Petits éclats.

Provenance :

Ancienne collection Marguerite de Boucheporn, château de Sully (Canton de Vaud).

**194. R. LALIQUE France**

Service à eau en cristal, modèle Alger, comprenant onze verres et un broc.

200 / 300 €

194







195. **Partie de service de verres en cristal taillé de Bohême, modèle Pagode, comprenant soixante-et-onze verres de trois tailles différentes, vingt-quatre gobelets, vingt-quatre flûtes, huit grands carafons et sept flacons (manque un bouchon).** 800 / 1 000 €





196

**196. Chine**

Rosaire à perles de corail et tourmaline.

**Joint : un autre rosaire** à perles en verre à l'imitation de l'ambre et de la jadéite (Long. 39 cm).

Long. 42,5 cm

400 / 500 €

**197. Chine, XIXe siècle**

Paire de vases cornets en porcelaine blanche, à décor émaillé en bleu sous couverte de pivoines, lotus et chrysanthèmes. Marque en double cercle sur la base.

Haut. 44 cm

3 000 / 5 000 €

Rayures, fond étoilé sur l'un.

197





198



199

- 198. Sculpture** en bronze à patine brune représentant une Joueur de Samisen.  
Japon, période Meiji.  
Cachet sur le socle.  
Haut. 37,5 cm

400 / 600 €

- 199. Grand aquarium** en porcelaine de la famille rose, de style Da Ya Zhai, à décor en grisaille sur fond jaune, représentant deux dragons volant parmi des pivoines blanches ; l'intérieur orné de neuf poissons rouges et herbes marines sur un fond blanc.  
Chine, période Guangxu (1875-1908).  
Haut. 41 - Diam. 46,5 cm

2 500 / 3 000 €

- 200. Statuette** en bronze doré, représentant le Bouddha Akshobhya assis en méditation sur un double lotus, la main droite effectuant le geste de la prise de la terre à témoin (bhumisparsa mura), un vajra posé devant lui. Son visage, aux yeux mi-clos, exprime la sérénité.  
Chine, période Ming, XVI<sup>e</sup> siècle.

Haut. 26 cm

4 000 / 6 000 €

Usure de la dorure

ATTENTION : LA MAISON DE VENTES NE PRENDRA PAS D'ENCHERES LIVE POUR CE LOT.







201



202



203

- 201. Guitare classique** de l'atelier de Julian GOMEZ RAMIREZ, Paris, *circa* 1930.  
Travail simple.  
Fond et éclisses en palissandre, table en épicéa, manche en acajou, touche et chevalet en palissandre.  
Espacement au sillet de tête : 50 mm - Diapason : 650 mm  
Dans un étui d'époque. 2 000 / 3 000 €  
Une cassure sur le fond de 10 cm. Mécaniques montées à l'envers, sillet de tête non original. Bel état général, marques d'usage.
- 202. Guitare classique** de l'atelier de Julian GOMEZ RAMIREZ, Paris, *circa* 1930.  
Probablement un instrument prototype, travail simple.  
Fond et éclisses en palissandre, table en épicéa, manche en acajou, touche et chevalet en palissandre. Mécaniques de marque *SB*.  
Espacement au sillet de tête : 50 mm - Diapason : 652 mm  
Dans un étui d'époque. 1 200 / 1 800 €  
Déformation à la jonction manche/éclisses, deux grandes cassures sur le fond, frettes manquantes, barrages décollés, sillet de tête manquant. Prévoir restauration.
- 203. Guitare classique** de l'atelier de Julian GOMEZ RAMIREZ, Paris, *circa* 1930.  
Probablement un instrument prototype, travail simple.  
Fond et éclisses en palissandre, table en épicéa, manche en acajou, touche et chevalet en palissandre.  
Espacement au sillet de tête : 50 mm - Diapason : 650 mm  
Dans son étui ancien. 1 200 / 1 800 €  
Chevalet changé, traces sur le vernis sur la table, éclisses déformées, sillet de tête remplacé. Bon état, marques d'usage.



204

**204. Guitare classique** de l'atelier de Julian GOMEZ RAMIREZ, Paris, *circa* 1930.

Probablement un instrument prototype, travail simple.

Fond et éclisses en citronnier, table en épicéa, manche en acajou, touche en ébène et chevalet en palissandre. Mécaniques de marque SB.

Espacement au sillet de tête : 50 mm

Diapason : 650 mm

Dans son étui ancien. 1 200 / 1 500 €

Deux cassures sur le fond, barrages décollés, traces sur la touche d'anciennes encoches rebouchées. Bon état, marques d'usage.

**205. Guitare classique** de Julian GOMEZ RAMIREZ, Paris, au millésime de 1938.

Il est inscrit sur son étiquette originale collée sur le fond, *numéro 317, 'Buena Epoca', dédiée et signée par l'auteur.*

Fond et éclisses en palissandre, table en épicéa, manche en acajou, touche en ébène.

Espacement au sillet de tête : 50 mm

Diapason : 650 mm

Dans son étui d'origine avec des cordes anciennes.

5 000 / 7 000 €

Très bel état de conservation, marques d'usage.



205



207



206

**206. Guitare classique** de l'atelier de Julian GOMEZ RAMIREZ, Paris, *circa* 1930.

Probablement un instrument prototype, travail simple.

Fond et éclisses en palissandre, table en épicéa, manche en acajou, touche en ébène et chevalet en palissandre. Mécaniques de marque SB.

Espacement au sillet de tête : 50 mm

Diapason : 652 mm

Dans un étui d'époque. 1 500 / 2 000 €

Barres de fond décollées. Bel état général.

**207. Guitare classique** de Julian GOMEZ RAMIREZ (1879-1946), Paris, au millésime de 1938.

Il est inscrit sur son étiquette originale collée sur le fond, numéro 318, 'Buena Epoca', dédiée et signée par l'auteur.

Fond et éclisses en palissandre, table en épicéa, manche en acajou, touche en ébène.

Espacement au sillet de tête : 50 mm

Diapason : 650 mm

Dans son étui d'origine. 5 000 / 7 000 €

Très bel état de conservation, une fente sur le bas de la touche, marques d'usage.



**208. Guitare classique** de Manuel RAMIREZ, au millésime de 1900 à Madrid.

Il est inscrit sur son étiquette originale, collée sur le fond, *Manuel Ramirez Constructor de Guitarras Segunda Epoca Ano, 1900, N°2 Arlaban 10 Madrid*. Est collée à côté une autre étiquette sur laquelle il est inscrit : *D*.

*Julian Gomez Ramirez 38 rue Rodier Paris, Unique pour la spécialité de fabrication et réparation d'instruments espagnols, n° 549 Année 1914, RÉPARATION.*

Fond, éclisses, touche et chevalet en palissandre, table en épicéa, motif de rosace, filets concentriques de couleurs. Tête à mécaniques, probablement modifié. Mécaniques françaises à boutons en Galalithe.

Espacement au sillet de tête : 49 mm

Diapason : 650 mm

Dans son étui ancien. 8 000 / 12 000 €

Plusieurs cassures, dont deux sur le fond, deux sur la table sous le chevalet et une sur l'éclisse supérieure, décollages aux barres, anciennes traces de réparations, traces de colle. Prévoir restauration.





209

**209. Paire de panneaux en chêne sculpté en demie ronde-bosse, représentant pour l'un *La remise des clefs à Saint Pierre* et pour l'autre *L'Institution des premiers diacres*. XVIe-XVIIe siècles.  
Haut. 61 - Larg. 47 cm  
Les panneaux ont été doublés.**

6 000 / 8 000 €



**210. Deux panneaux de prédelle assemblés en chêne sculpté représentant *La Nativité* à gauche et *L'Adoration des Mages* à droite. XVIIe siècle.  
Encadrement et polychromie postérieurs.  
Haut. 42 - Larg. 86 cm**

2 000 / 3 000 €



209



211. **Sculpture** en pierre calcaire représentant la *Vierge à l'Enfant* tenant une colombe au creux de ses mains. La Vierge debout est vêtue d'une robe près du corps, ceinturée. La coiffe couronnée laisse voir quelques mèches de cheveux ondulés. La Vierge porte sur son bras gauche, l'Enfant vêtu d'une tunique.

Travail de la fin du XIVe ou du début du XVe siècle.

Haut. 45 cm      5 000 / 7 000 €  
Restaurations. Manque la main droite de la Vierge.







212 213



- 212. Fauteuil à haut dossier plat** garni en bois naturel mouluré et sculpté de rocaille, pieds cambrés.  
Époque Régence.  
Haut. 105 - Larg. 72 - Prof. 59,5 cm 400 / 500 €

- 213. Commode vitrine** à deux corps en placage de noyer à riche décor marqueté de rinceaux d'acanthé, fleurs, urnes fleuries et volatiles. Partie supérieure en retrait à fronton cintré ouvrant à deux vantaux à miroir. Partie basse mouvementée ouvrant à quatre tiroirs. Pieds piriformes (rapportés).  
Hollande, fin du XVIIIe siècle.  
Haut. 215 - Larg. 119 - Prof. 65 cm 800 / 1 200 €  
Accidents et fentes

214



- 214. Paire de chaises cannées** à dossier plat en bois teinté et sculpté de coquilles et acanthés sur fond quadrillé, pieds console sculptés d'acanthé réunis par une entretoise en X.  
Époque Régence.  
Haut. 94 - Larg. 50 - Prof. 42 cm 100 / 120 €



215

**215. Commode à trois tiroirs** à façade arbalète en placage de noyer et décor marqueté d'encadrements, rinceaux et fleurons. Pieds galettes. Dessus de marbre rouge veiné mouluré (rapporté). Ornementation de bronzes dorés (rapportés). Fonçures de chêne.

Allemagne, Munich, première moitié du XVIIIe siècle.

Haut. 83 - Larg. 125 - Prof. 70 cm 1 000 / 3 000 €

**216. Petite table** chiffonnière en marqueterie de cubes, pieds cambrés.

Style Louis XV. 150 / 200 €

216



217

**217. Paire de bougeoirs** en bronze doré à cinq bras de lumières. Style Louis XV.

Haut. 41 cm 400 / 500 €

**218. Paire de chaises** cabriolet à dossier mouvementé en bois naturel mouluré et sculpté de fleurettes.

Époque Louis XV.

Porte une estampille *A. CRIAERD*.

Tapisserie au point à décor de Diane ou Mars et Vénus, et d'animaux (mauvais état).

Haut. 93 - Larg. 57 - Prof. 52 cm 600 / 800 €  
Restaurations, renforts

218







**219. Fauteuil à chassis et à dossier plat en bois naturel mouluré et sculpté de fleurettes et d'une grenade éclatée, accotoirs en coup de fouet feuillagé, pieds cambrés à feuille d'acanthé.**

Époque Louis XV.

Garniture de soierie rose et verte.

Haut. 96 - Larg. 70,5 - Prof. 57 cm

Restaurations.

3 000 / 4 000 €





220

- 220. Commode sauteuse** à côtés droits et façade en arbalète en bois naturel ouvrant à deux tiroirs moulurés. Travail alémanique du XVIII<sup>e</sup> siècle.  
Haut. 78 - Larg. 85,5 - Prof. 54,5 cm      600 / 800 €

- 221. Large bureau plat** en bois laqué noir ouvrant à trois tiroirs, pieds cambrés, ornementation bronze redoré. Début du XVIII<sup>e</sup> siècle.  
Haut. 75 - Larg. 160 - Larg. 77 cm      2 000 / 3 000 €  
Restaurations.



222

- 222. Bergère à oreilles**, pieds antérieurs cambrés en chêne à entretoise, pieds arrière sabre. Angleterre, début du XVIII<sup>e</sup> siècle. Garniture cuir fauve.  
Haut. 104 - Larg. 84 - Prof. 57,5 cm      200 / 300 €



221



223

**223. Commode à côtés droits et façade en arbalète,** en placage de loupe marqueté en feuilles à décor géométrique, ouvrant à deux tiroirs, ceinture mouvementée, quatre pieds cambrés.

Travail alémanique, XVIIIe siècle.

Ornements bronze, moulures et sabots.

Haut. 87 - Larg. 111 - Prof. 70,5 cm 3 000 / 4 000 €



224

**224. Fauteuil à dossier plat** en bois naturel mouluré et sculpté de fleurettes, pieds cambrés à acanthes, accotoirs en coup de fouet.

Époque Louis XV.

Haut. 98 - Larg. 68 - Prof. 56,5 cm 1 500 / 1 800 €

Anciennement peint.





225

- 225. Paire de fauteuils cabriolet** à dossier médaillon en hêtre mouluré. Pieds fuselés cannelés, les antérieurs rudentés. Époque Louis XVI.  
Garnis de tapisserie au point.  
Haut. 88 - Larg. 55 - Prof. 49 cm 500 / 700 €



226

- 226. Tabouret rectangulaire** en hêtre mouluré et sculpté de fleurettes. Pieds galbés nervurés à entretoise en X. Époque Louis XV.  
Garni de tapisserie au point.  
Haut. 45,5 - Larg. 47 - Prof. 50 cm 300 / 500 €

227

- 227. Paire de petites consoles demi-lune** en chêne, ceinture ajourée à décor de grecques et fleurettes, pieds fuselés cannelés réunis par un vase enflammé. Dessus marbre brèche.  
Haut. 88 - Larg. 47 - Prof. 24 cm 300 / 400 €







228



229

230



**228. Paire de fauteuils** en bois mouluré et laqué gris à dossier trapèze en chapeau de gendarme, pieds fuselés cannelés à rudentures.

Époque Louis XVI.

Garniture de velours rouge.

Haut. 95 - Larg. 58,5 - Prof. 47,5 cm

250 / 300 €

**229. Commode à façade** à léger ressaut, en placage de bois de rose dans des encadrements de filets torsadés et amarante. Elle ouvre à cinq tiroirs sur trois rangs. Montants arrondis à cannelures simulées. Pieds antérieurs galbés. Poignées et entrées de serrure en bronze doré. Dessus de marbre gris.

Époque Louis XVI.

Porte une estampille : Bircklé (frappée plusieurs fois).

Haut. 85 - Larg. 130 - Prof. 59 cm

1 200 / 1 500 €

**230. Buste d'empereur romain**, la tête et l'agrafe en bronze à patine sombre, la chlamyde et le piédouche en pierre brune.

Italie, XIXe siècle.

Haut. 62 cm

1 000 / 1 500 €

Égrenure au piédouche.



231

- 231. Pendule** en bronze ciselé et doré et porcelaine beau bleu, dans le goût de Sèvres. Mouvement dans une borne surmontée d'une urne à prises en têtes de bouquetins et guirlandes de fleurs. Cadran annulaire émaillé, à quantièmes, signé Joseph PICHLER. Suspension à brocot. Style Louis XVI, première moitié du XIXe siècle.  
Haut. 36,5 - Larg. 16 - Prof. 11 cm      1 000 / 1 500 €  
Usures sur le cadran

Joseph PICHLER, horloger travaillant à Vienne.

- 232. Scriban** en bois fruitier, ouvrant à deux portes en partie haute, un abattant découvrant un intérieur en chêne et quatre tiroirs.  
Ancien travail rustique, XIXe siècle.  
Haut. 247 - Larg. 138 - Prof. 60 cm      300 / 400 €

- 233. Quatre chaises** en bois mouluré et sculpté de fleurettes, pieds cambrés.  
Époque Louis XV.  
Garniture toile beige.  
Haut. 87,5 - Larg. 55 - Prof. 46 cm      300 / 400 €



232

233





234



236



235



237

**234. Paire de fauteuils cabriolet** à dossier anse de panier en hêtre mouluré relaqué crème. Pieds fuselés cannelés, les antérieurs rudentés.

Estampillés F.C. MENANT.

Époque Louis XVI.

Haut. 86 - Larg. 60 - Prof. 41,5 cm 500 / 600 €

François-Claude MENANT, reçu Maître en 1786.

**236. Bureau de pente** en placage de bois de rose sur quatre faces, ouvrant en façade à un abattant découvrant quatre tiroirs et casiers, trois tiroirs sur deux rangs en ceinture.

Époque Louis XV.

Haut. 94 - Larg. 80 - Prof. 45 cm 400 / 600 €

**235. Bonheur du jour** en placage de bois clair ouvrant à un tiroir en ceinture et surmonté d'un casier en ressaut ouvrant par un rideau et trois tiroirs, le plateau dépliant découvrant un cuir, dessus à galerie, pieds gaines à filets de cuivre.

Époque Louis XVI.

Haut. 101 - Larg. 78 - Prof. 40 cm 250 / 300 €

**237. Canapé** à dossier en chapeau de gendarme en hêtre mouluré relaqué crème. Sept pieds fuselés cannelés rudentés.

Époque Louis XVI.

Haut. 91 - Larg. 157 - Prof. 62 cm 500 / 700 €

Accidents, renforts et piqûres





**238. Paire de consoles d'applique** en bois sculpté, à décor de rais-de-cœur, perles et végétaux.

Époque Louis XVI.

Estampillées P. DECHAMPS.

Haut. 23 - Larg. 48 - Prof. 20 cm

500 / 800 €

**239. Table demi-lune** en acajou et placage d'acajou, plateau à charnières, pieds fuselés et cannelés. Garniture de laiton.

Style Louis XVI.

Haut. 75,5 - Larg. 101 - Prof. 49,5 cm

300 / 400 €

Accidents au placage



**240. Meuble de présentation** à deux corps en acajou et placage d'acajou, ouvrant en partie supérieure à deux portes vitrées arrondies encadrant une niche à une tablette en marbre sur fond glace et en partie inférieure à un vantail surmonté d'un tiroir en ceinture. Pieds tournés, dessus à galerie, garniture laiton.

Époque Louis XVI.

Haut. 144 - 88,5 - 31 cm

600 / 800 €

Manque deux entrées de serrure.



**241. Miroir** en bois doré et stucé, les montants colonnes en ressaut à décor de palmettes, surmonté d'un fronton à décor de femme ailée et couronnée, de frise de feuilles d'eau, coquilles et entrelacs.  
Époque Empire.  
Haut. 190 - Larg. 80 cm

1 500 / 2 000 €



**242. Plateau rectangulaire** en marbre et marqueterie de marbres de couleurs à décor d'une rosace centrale.  
Travail italien.  
Long. 190 - Larg. 90 cm

500 / 800 €



**243. Paire de candélabres** aux cariatides ailées debout sur des demi-sphères en bronze à patine brune et bronze ciselé et doré ; elles soutiennent un bouquet à cinq bras de lumière orné d'enroulements de lauriers à rosettes et de lotus. Les binets sont décorés d'écailles et les bobèches sont à décor géométrique. Les bases circulaires reposent sur des socles carrés à gradins.

Début XIXe siècle.

Haut. 78,5 - Larg. 27 cm

Électrifiées.

3 000 / 5 000 €

**Joint : paire de gaines** en placage d'acajou. Haut. 117 cm.





#### 244. THOMIRE

Paire de grands vases Médicis à deux anses, dits aussi vases Borghèse, en bronze ciselé et doré, l'un formant horloge à cadran tournant.

Les panses sont animées d'un cortège à l'antique sous une guirlande de pampres, surmontant un décor de godrons et feuilles de chêne ; elles reposent sur des bases évasées. Les cols sont ornés d'oves. Les socles carrés et à gradins sont décorés de rais-de-cœurs, de frises de laurier, de couronnes de pampres et coupes de fruits.

Sur l'un des socles, la frise de lauriers est ajourée au centre d'une lunette carrée, laissant visible le double cadran d'horloge en acier aux chiffres en noir, romains pour les heures et arabes pour les minutes. Les axes de remontage sont dissimulés et accessibles en retirant la couronne de pampres qui est amovible.

Platine signée *L. MOINET (Louis) A PARIS (1768-1853)*

Signature sur l'une des bases : *THOMIRE PARIS (Pierre Philippe) (1751-1843)*

Fin de l'époque Empire - vers 1815.

Haut. 71,4 - Larg. 22,9 - Prof. 23,1 cm

20 000 / 25 000 €

Petite déformation d'un des socles et restaurations anciennes.

Pierre Philippe Thomire est un des plus célèbres fondeurs-ciseleurs de la fin du XVIIIe et du début du XIXe siècle. Louis Moinet, horloger, est un fournisseur régulier de Thomire. Il existe un grand nombre de pendules de Thomire avec des mouvements de Moinet qui sont conservées dans plusieurs musées, dont celui du château de Fontainebleau.

Bibliographie :

Juliette Niclausse, *Thomire Fondateur-Ciseleur (1751-1843)*, Librairie Gründ, 1947.





245

245. **Guéridon** en placage de loupe d'amboine et ornementation de bronzes dorés : griffons, couronnes de fleurs et acanthes. Fût balustre à pans sur trois patins à roulettes. Dessus de marbre rouge à cuvette. Époque Restauration.  
 Haut. 71,5 - Diam. 101 cm                    1 500 / 3 000 €



246. **Paire de bergères** en acajou et placage d'acajou, montants sculptés de palmettes, pieds antérieurs à étranglements, pieds arrières sabre.  
 Vers 1830.  
 Haut. 97 - Larg. 60 - Prof. 51 cm            400 / 500 €

246





247



248



249



250

**247. Écritoire** en placage à décor de marqueterie de croisillons ouvrant à un abattant et un autre dissimulé dans un casier.

Vers 1880.

Haut. 10,5 - Larg. 26,5 - Prof. 33,5 cm 200 / 300 €

**248. Paire de fauteuils** en acajou à dossier légèrement renversé, accotoirs en volute, pieds antérieurs à console.

Époque Louis-Philippe.

Garniture soierie verte à pointillé blanc.

Haut. 93 - Larg. 57 - Prof. 47 cm 500 / 800 €

**249. Bergère à dossier cintré** en acajou et placage d'acajou, supports d'accotoirs en corne cannelée, pieds sabre.

Époque Louis-Philippe. Garniture velours beige.

Haut. 97 - Larg. 63 - Prof. 55 cm

**Joint : fauteuil** de modèle proche. Garniture soierie blanche à motif doré.

Haut. 92 - Larg. 58 - Prof. 45 cm 300 / 400 €

**250. Desserte** rectangulaire en placage d'acajou flammé, ouvrant à deux portes grillagées, surmontée d'une étagère à galerie double soutenue par des volutes en acajou.

Angleterre, fin XIXe siècle.

Haut. 140 - Larg. 109 - Prof. 41 cm 400 / 600 €



251



252

**251. Jean-Baptiste CARPEAUX (1827-1875)**

*Pêcheur napolitain*

Bronze patine brune, signé sur la terrasse.

Cachet *Pté CARPEAUX*.

Socle octogonal.

Haut. 35 cm

2 000 / 2 500 €

**252. Jean-Baptiste CARPEAUX (1827-1875)**

*Bustes d'un homme et d'une femme*

Bronzes patinés, signés.

Cachet *Pté CARPEAUX à l'aigle*.

Socle en marbre.

Haut. 16 cm

300 / 400 €

**253. Antoine Louis BARYE (1795-1875)**

*Cheval turc n° 2, antérieur gauche levé*

Bronze patine brune, marqué du fondeur *F. BARBEDIENNE*. Terrasse carrée.

Numéroté à l'intérieur *974sno*.

Haut. 30,1 - Long. 31,2 - Prof. 12,7 cm

18 000 / 20 000 €









254

255



256



- 254. Bibliothèque basse** à ressaut en placage d'acajou flammé ouvrant à trois portes à grillage cintré, surmontées d'un tiroir central.

Travail anglais du XIXe siècle.

Haut. 100 - Larg. 131 - Prof. 38 cm

300 / 400 €

- 255. Banquette de cheminée** en métal et cuir.

Angleterre, travail moderne.

Haut. 52 cm

Dim. ext. : Larg. 208 - Prof. 62 cm

Dim. int. : Larg. 168,5 - Prof. 42 cm

800 / 1 200 €

- 256. Grande table de salle à manger** gate-leg à plateaux en noyer, la partie centrale formant jardinière, les abatants à quatre panneaux de zinc incrustés, piétement tourné en bois noir.

Angleterre, fin XIXe siècle.

Dim. ouverte : Haut. 79 - Larg. 147 - Prof. 132 cm

300 / 500 €



257

- 257. Banquette de cheminée en cuir rouge et kilim.**  
 Angleterre, travail moderne.  
 Haut. 55 cm  
 Dim. ext. : Larg. 165 - Prof. 76 cm  
 Dim. int. : Larg. 130 - Prof. 57 cm      800 / 1 200 €

- 258. Panneau de tapisserie** représentant *Le retour de la chasse* ou *La collation devant une auberge*. Bordure à guirlande fleurie et armoiries à la partie supérieure.  
 Aubusson, XVIIIe siècle.  
 Haut. 215 - Larg. 360 cm      1 200 / 1 500 €  
 Petits accidents et restaurations.

- 259. Panneau de tapisserie** représentant *Mercure endormant Argus au son de sa flûte*, d'après les *Métamorphoses* d'Ovide.  
 Aubusson, XVIIe siècle.  
 Haut. 140 - Larg. 115 cm      1 000 / 1 500 €  
 Modifié dans ses dimensions.



259

257



260

**260. Bahut** rectangulaire en placage d'ébène incrusté de motifs en cuivre, ouvrant à une porte.

Époque Napoléon III.

Ornements bronze.

Haut. 106 - Larg. 79 - Prof. 37 cm

400 / 600 €

Dessus marbre rouge restauré.

**261. Paire de nubiens** porte-torchères en bois doré polychrome, l'un portant l'étiquette *Alo & Gppe Flli Bottacin / Meubles et Objets d'Art / VENISE*, sur deux socles en trompe-l'œil porphyre à moulures noir et or.

Travail vénitien des frères Angelo et Giuseppe Bottacin, vers 1900.

Haut. nubien : 141 cm

Socle : Haut. 54 - Larg. 46 - Prof. 46 cm

3 000 / 5 000 €

Montées à l'électricité. Tulipes en verre moulé rapportées.







262



**262. TRAVAIL FRANÇAIS, 1930**

Paire de fauteuils en bois vernissé à dossier enveloppant formant accotoirs, entièrement recouvert de tissu crème. Piètement avant conique rainuré et arrière sabre.

Haut. 78,5 - Long. 58 - Prof. 62 cm 400 / 600 €

**263. Bureau de dame** en placage de ronce de noyer ouvrant à un petit tiroir en ceinture et un porte-courrier latéral. Pieds cannelés. Signé de *SADDIER & ses fils (20-31 rue des Boulets / Paris)*.

Haut. 74 - Larg. 69,5 - Prof. 50,5 cm

**Avec sa chaise tripode** à dossier carré en placage et garniture cuir crème.

Haut. 83,5 cm 300 / 400 €



263

**264. André LAVRILLIER (1885-1958)**

*Femme aux liens*, vers 1930

Plaque rectangulaire en bronze signée en bas à gauche.

Haut. 18,4 - Larg. 7,2 cm 200 / 400 €

**265. Léopold Georges CROUZAT (1904-1976)**

*Femme aux raisins - Joueur de flûte*

Deux plaques rectangulaires en bronze signées en haut à droite ou à gauche.

Haut. 5 - Larg. 8,9 cm 100 / 200 €



266

**266. Jules LELEU (1883-1961)**

Fauteuil à dossier enveloppant et accotoirs pleins entièrement recouvert de cuir crème. Piètement en noyer vernissé à jambes avant en petit rouleau et arrière cubique. Coussin amovible en cuir crème.

Haut. 77,5 - Larg. 69,5 - Prof. 75 cm

**Joint : chauffeuse basse** à dossier légèrement enveloppant également recouverte de cuir crème.

Haut. 61 - Long. 56 - Prof. 50 cm 500 / 600 €

Bibliographie : Françoise SIRIEX, *Leleu décorateurs ensemble*, Éditions Monelle Hayot, Paris, 2007, modèle de fauteuil similaire référencé et repr. in situ chez M. & Mme Jean Foulon en 1938, p. 45 et chez M. & Mme Azéma en 1947, p. 56.

**267. Jules LELEU (1883-1961)**

Paire de bouts de canapé, n° 2081 du référencier de l'artiste, en noyer à deux plateaux circulaires en miroir dit « OEI », et piètement à jambe plate en application sur base triangulaire légèrement galbée.

Signée sur chaque pièce dans un cartouche.

Haut. 55 - Long. 36,5 - Prof. 31 cm      1 500 / 2 000 €

Un éclat au revers d'un des plateaux.

Bibliographie :

Françoise SIRIEX, *Leleu décorateurs ensembleurs*, Éditions Monelle Hayot, Paris, 2007, modèle similaire référencé et repr. in situ chez M. Renard en 1933, p. 37.

**268. Jules LELEU (1883-1961)**

Lit en noyer vernissé à tête et pied de lit galbé à corps en légère volute. Numéroté *P. 15816* sur toutes les parties.

Haut. 84 - Long. 153 - Prof. 200 cm      400 / 500 €

**269. Pierre CHAPO (1927-1987)**

Table de salle à manger, modèle T20A du référencier de l'artiste, en orme massif à important plateau rectangulaire aux bords arrondis sur piètement latéral plein en retrait et entretoise haute.

Haut. 73 - Long. 260 - Prof. 96 cm      4 000 / 6 000 €

Bibliographie : Hugues MAGEN, *Pierre Chapo un artisan moderne*, Magen H. Gallery, New York, 2017, modèle référencé et repr. pp. 60-61.



269





270. **Panneau de tapisserie** représentant Véturie implorant Coriolan. Bordure ornée aux angles de quatre figures allégoriques, de volatiles à la partie supérieure, d'animaux sauvages de part et d'autre et monstres marins encadrant le char de Neptune.

Début du XVIIIe siècle.

Haut. 290 - Larg. 546 cm

Modifiée dans ses dimensions.

6 000 / 8 000 €





271. **Importante tapisserie** en laine et soie à broderies polychromes aux points lancés représentant *La tentation du Christ dans le désert*, avec à sa droite Satan, le cerf, la licorne, le serpent et le lion.

Large bordure à entrelacs de branchages et gerbes de fleurs polychromes.

Italie, vers 1620.

Haut. 250 - Larg. 245 cm

2 000 / 3 000 €

Bel état de conservation. Remarquable fraîcheur des coloris. Belle polychromie.





272. **Tapisserie fine** représentant une scène de chasse au sanglier attaqué par deux chiens, avec trois cavaliers, sur fond de paysage boisé et architecturé. Entourage d'une guirlande de fleurs enrubannée.

Aubusson, XVIII<sup>e</sup> siècle.

Sans bordure.

Haut. 250 - Larg. 185 cm

2 000 / 3 000 €





273

**273. Tapis persan** (Inde?) fond crème, à décor végétal, bordure fond rouge.  
Long. 367 - Larg. 270 cm

200 / 300 €

ORDRE D'ACHAT

*Ballons montés, Numismatique, Autographes,  
Livres anciens et modernes, Dessins anciens et modernes, Tableaux anciens et modernes, Bijoux,  
Céramiques anciennes, Arts D'asie, Guitares, Objets d'art, Mobilier classique et du XXe siècle,  
Tapisseries et Tapis*

**Vendredi 25 juin 2021 - Drouot-Richelieu - salle 4 - 14h**

9, rue Drouot - 75009 Paris

---

Nom & Prénom

---

Adresse

---

Téléphone Portable

---

Email

---

Après avoir pris des connaissance des conditions de vente décrites dans le catalogue,  
je déclare les accepter et vous prie d'acquérir pour mon compte aux limites indiquées en euros les lots désignés  
ci-dessous. (Les limites ne comprennent pas les frais légaux.)

Date et signature

LOT N°	DESCRIPTION DU LOT	LIMITE EN EUROS

A renvoyer à : **FERRI & Associés**  
53, rue Vivienne - 75002 Paris  
Tél. 01 42 33 11 24  
E-mail : ferri.cp@ferri-drouot.com

Références bancaires obligatoires (veuillez joindre un RIB et renvoyer la page suivante dûment remplie).  
Les ordres d'achat doivent être reçus au moins 48 heures avant la vente.



## CONDITIONS DE VENTE

1. La vente se fera expressément au comptant et sera conduite en euros. L'adjudicataire le plus offrant et dernier enchérisseur aura l'obligation de payer comptant et de remettre ses nom et adresse.
2. L'acquéreur devra acquitter, en sus du montant des enchères : 28,80% T.T.C. (24% H.T. + T.V.A. 20%).
3. En cas de contestation au moment des adjudications, c'est à dire s'il est établi que deux ou plusieurs enchérisseurs ont simultanément porté une enchère équivalente, soit à haute voix, soit par signe, et réclament en même temps cet objet après le prononcé du mot adjugé, le dit objet sera remis en adjudication au prix proposé par les enchérisseurs et tout le public présent sera admis à enchérir à nouveau.
4. D'éventuelles modifications aux descriptions du catalogue pourront être annoncées pendant la vente et seront consignées au procès-verbal de vente. Aucune réclamation ne sera admise pour les restaurations d'usage et petits accidents, l'exposition publique ayant permis l'examen des œuvres proposées à la vente. Les dimensions et les estimations sont communiquées à titre indicatif.

### PAIEMENT

5. L'adjudicataire pourra s'acquitter de son paiement par les moyens suivants : En espèces, jusqu'à 1 000 € (frais et taxes compris) pour un particulier résident français, par chèque certifié, virement bancaire ou par carte de crédit (à l'exclusion d'American Express). Aucun lot ne sera remis aux acquéreurs avant acquittement de l'intégralité des sommes dues. En cas de paiement par chèque non certifié par l'adjudicataire, le transfert de propriété et la délivrance de l'objet n'aura lieu qu'après encaissement du chèque. Il est conseillé aux acheteurs d'obtenir une lettre accreditative de banque avant la vente, pour une valeur avoisinant leur intention d'achat afin d'obtenir l'accord préalable de FERRI pour la délivrance rapide de leur lot en cas de paiement par chèque non certifié, ou chèque tiré sur une banque étrangère.
6. A défaut de paiement par l'adjudicataire, après mise en demeure restée infructueuse, le bien sera remis en vente à la demande du vendeur, sur folle enchère de l'adjudicataire défaillant, immédiatement ou à la première opportunité. Si le vendeur ne formule pas sa demande dans un délai d'un mois à compter de l'adjudication, il nous donne tout mandat pour agir en son nom et pour son compte. A ce titre, FERRI se réserve, à sa discrétion, la possibilité de percevoir des intérêts sur la totalité des sommes dues, ce à compter d'une mise en demeure restée infructueuse. De rejeter, lors de toute vente future aux enchères, toute offre faite par l'acheteur défaillant ou obtenir un dépôt préalable avant d'accepter ses enchères. En cas de revente sur folle enchère, de faire supporter au fol enchérisseur toute moins value éventuelle, par rapport au prix atteint lors de la première adjudication. Enfin, d'exercer tous les droits et tous les recours appartenant aux créanciers gagistes sur tous les biens en sa possession appartenant à l'acheteur.
7. Toute T.V.A. facturée sera remboursée aux personnes non résidentes de l'Union Européenne à condition qu'elles en fassent la demande écrite au service comptable de FERRI dans un délai de trois mois après la vente, et sur présentation de l'exemplaire 3 du document douanier d'exportation (DAU) sur lequel FERRI devra figurer comme expéditeur et l'acheteur comme destinataire. L'exportation doit intervenir dans les délais légaux.

### ORDRES D'ACHAT / TÉLÉPHONE

8. Si vous souhaitez faire une offre d'achat par écrit ou enché-

rir par téléphone, vous pouvez utiliser le formulaire en fin de catalogue. Celui-ci doit nous parvenir au plus tard deux jours avant la vente, accompagné de vos coordonnées et garanties bancaires. Dans le cas de plusieurs offres d'achat du même montant, l'offre déposée la première l'emporte sur les autres.

9. Les enchères par téléphone sont un service gracieux rendu aux clients qui ne peuvent se déplacer. En aucun cas, FERRI ne pourra être tenu responsable pour avoir manqué un ordre par erreur ou pour un problème de liaison téléphonique.

### CONDITIONS SPÉCIFIQUES

S.A.S Déchaut Stetten & Associés applique les appellations selon les normes et réglementations techniques conformes au décret n° 2002-65 du 14 janvier 2002.

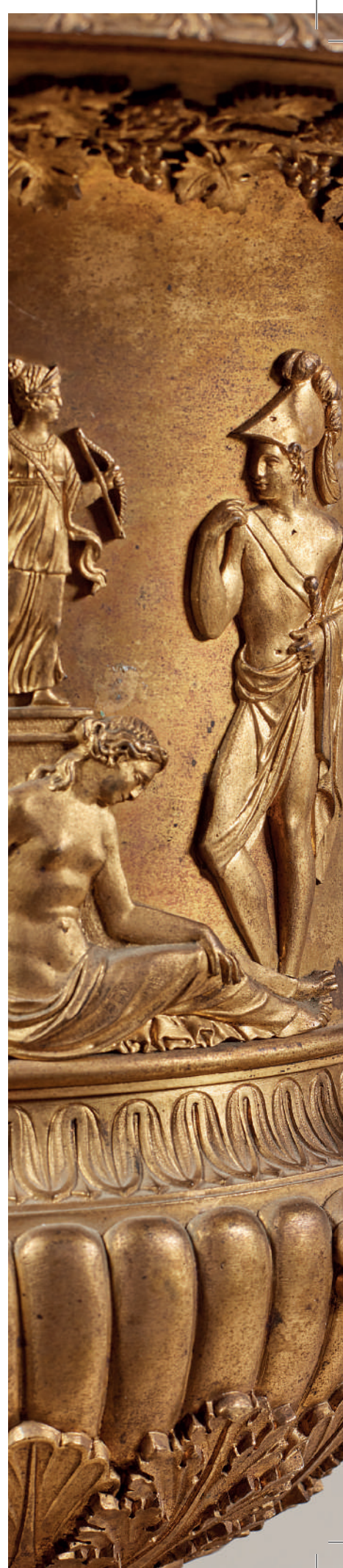
a). S.A.S Déchaut Stetten & Associés désigne les pierres modifiées par « les pratiques lapidaires traditionnelles » de la même manière que celles qui n'auraient pas été modifiées. (Art. 3)

b). S.A.S Déchaut Stetten & Associés désigne les pierres modifiées par d'autres procédés, par le nom de la pierre, suivi de la mention « traitée » ou par l'indication du traitement subi. (Art. 2) Les pierres non accompagnées de certificats ou attestations de Laboratoires ont été estimées par S.A.S Déchaut Stetten & Associés en tenant compte des modifications éventuelles du paragraphe a).

S.A.S Déchaut Stetten & Associés se tient à la disposition des acheteurs pour tous renseignements complémentaires concernant le décret 2002-65 ou les différentes sortes de traitements existants. Les techniques d'identification et les conclusions d'analyse concernant l'origine et la classification des pierres et perles peuvent varier d'un laboratoire à un autre. En conséquence, il est possible d'obtenir, dans certains cas, un résultat différent en fonction des laboratoires consultés.

### STOCKAGE ET ENLÈVEMENT DES OBJETS

10. Dès l'adjudication prononcée, les objets sont sous l'entière responsabilité de l'adjudicataire. Il est conseillé aux adjudicataires de procéder à l'enlèvement de leurs lots dans les meilleurs délais afin d'éviter les frais de manutention et de gardiennage, qui sont à leur charge. Le magasinage n'engage pas la responsabilité de la Société de Vente à quelque titre que ce soit. Toutes les formalités et transports d'expédition restent à la charge de l'acquéreur. Sauf convention avec FERRI, la demande d'un Certificat d'exportation ou de tout autre document administratif, n'affecte pas l'obligation de paiement comptant de l'acheteur.
11. Les achats ne pourront être enlevés qu'après complet paiement par l'adjudicataire. Tous les lots pourront être enlevés pendant ou après la vacation sur présentation de l'autorisation de délivrance du service comptable de FERRI.
12. Les meubles, tableaux et objets volumineux adjugés qui n'auront pas été retirés par leurs acquéreurs le lendemain de la vente avant 10 heures, en salle à Drouot Richelieu, seront entreposés au service Magasinage de l'Hôtel Drouot (accès par le 6bis, rue Rossini 75009 Paris. Ouvert du lundi au samedi de 9h à 10h et de 13h à 18h). Tous les frais de stockage dus à ce magasinage seront à régler au magasinage de l'Hôtel Drouot, avant l'enlèvement des lots et sur présentation du bordereau acquitté par la comptabilité de FERRI.
13. Les objets de petit volume seront transportés chez FERRI, dans nos locaux où ils seront gardés à titre gracieux. FERRI se réserve la possibilité, en cas de stockage à durée indéterminée, d'envoyer les objets dans un garde-meuble, aux frais de l'acheteur.





# Attestation de garantie concernant un diamant

La pierre facettée contenue dans le sachet transparent scellé sous le numéro 110.604 au timbre du Service Public du Contrôle des diamants, perles fines, pierres précieuses, de la Chambre de Commerce et d'Industrie de Paris, est un diamant présentant les caractéristiques suivantes :

DOSSIER N° 092109

## CARACTÉRISTIQUES DE TAILLE :

forme Ronde  
 type de taille Brillant  
 diamètre de la pierre 9,30 à 9,41 mm  
 épaisseur de la pierre 2,39 mm  
 diamètre de la table 5,6 à 6,0 mm  
 hauteur de la couronne 1,1 mm  
 hauteur de la culasse 1,1 mm  
 rondise épaisseur Fince  
 nature Poli  
 colette Petite  
 symétrie Bonne  
 poli Bon



POIDS : 2 carats 80  
 (deux carats quatre vingt centièmes)

GRADATION DE COULEUR : Blanc Extra (G)

Fluorescence : Intense

PURETÉ : Minuscules inclusions (VVS1)

REMARQUES : Témoin de la forme du brut

Paris, le 5 Janvier 1982  
 Le directeur du Service Public du Contrôle des Diamants,

N° 078112

## ÉCHELLE DE PURETÉ

(Normes internationales)

	pur à la loupe 10x	Conditions d'examen indiquées au verso.
X	VVS1	Minuscule(s) inclusion(s) très difficilement visible(s) à la loupe 10x / very very small inclusion(s)
	VVS2	
	VSI	Très petite(s) inclusion(s) difficilement visible(s) à la loupe 10x / very small inclusion(s)
	SI	Petite(s) inclusion(s) facilement visible(s) à la loupe 10x, invisible(s) à l'œil nu par le côté de la couronne / small inclusion(s)
	P1	Inclusion(s) très facilement visible(s) à la loupe 10x, difficilement visible(s) à l'œil nu vu(e) par le côté de la couronne, et n'affectant pas la brillance / piqué 1.
	P2	Grande(s) et/ou nombreuses inclusion(s) facilement visible(s) à l'œil nu par le côté de la couronne et affectant légèrement la brillance / piqué 2.
	P3	Grande(s) et/ou nombreuses inclusion(s) très facilement visible(s) à l'œil nu vu(e) par le côté de la couronne et affectant distinctement la brillance / piqué 3.

## ÉCHELLE DE COULEUR

(Normes internationales\*)

		G.I.A.**
	Blanc exceptionnel + / Exceptional white +	D
	Blanc exceptionnel / Exceptional white	E
	Blanc extra + / Rare white +	F
X	Blanc extra / Rare white	G
	Blanc / White	H
	Blanc nuancé / Slightly tinted white	I-J
	Légerement teinté / Tinted white	K-L
	Teinté / Tinted coloric	M-Z

Diamant de couleur particulière Fancy Colored diamond

\* les définitions ci-dessus et leur correspondance avec G.I.A. ont été approuvées le 9 mars 1977 par la Confédération Internationale de la Bijouterie, Joaillerie, Orfèvrerie (C.I.B.J.O.), par le Conseil Supérieur Belge des Diamants, par l'Association Internationale des Tailleurs de Diamants (I.D.M.A.) et la Fédération Mondiale des Bourses de Diamants (W.F.D.B.).

\*\* Gemological Institute of America



## RAPPORT D'ANALYSE DIAMANT

### DIAMOND GRADING REPORT

n°380050 Paris, le 12/02/2021

Forme - Taille Ronde - Brillant  
 Shape - Cut Round - Brilliant cut

Dimensions | Measurements 11.22 - 11.40 x 6.86 mm

Masse | Mass 5.35 ct

Couleur | Colour grade I

Pureté | Clarity grade SI2

Taille | Cut grade Bonne | Good

Poli | Polish Bon | Good

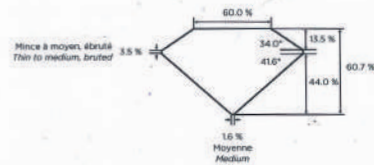
Symétrie | Symmetry Très bonne | Very good

Fluorescence | Fluorescence Aucune | None

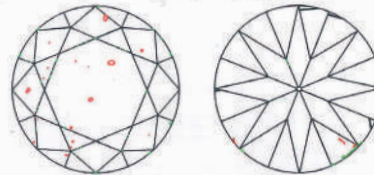
Type | Type la

Commentaires | Comments  
 Facettes supplémentaires  
 Extra facets  
 Témoins de la forme du brut  
 Naturals  
 Zones de croissance  
 Graining

## Proportions | Proportions



## Diagrammes de pureté | Clarity diagrams



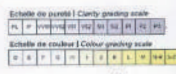
Inclusions | Inclusions : Cristaux, glaces | Crystals, feathers

Annabelle Herreweghe, MSc, DUG  
 Gemmologue | Gemmologist

Aurélien Delaunay, MSc, DUG  
 Directeur | Director

## Instruments scientifiques utilisés | Scientific instruments used

- Microscope
- Spectromètre UV-VIS-IR UV-VIS-NIR spectrometer
- Spectromètre infrarouge (RTF) Infrared spectrometer (FTIR)
- Spectromètre Ramon - PL Raman - PL spectrometer
- DiamondView™
- Spectromètre EDXRF EDXRF spectrometer
- Microradiographie Micro-radiography
- Tomographie Tomography



## LABORATOIRE FRANÇAIS DE GEMMOLOGIE (LFG)

30, rue Notre Dame des Victoires - 75002 Paris

Tél : 33 (0) 1 40 26 25 45

contact@lfg.paris

www.laboratoire-francais-gemmologie.fr

2/2